



Wolne oprogramowanie do komponowania i notacji muzycznej

Źródło: <http://musescore.org>, data: pn, 02/18/2013

Podręcznik

Ten podręcznik przeznaczony jest dla programu MuseScore w wersji 0.9.2 i późniejszych. Jeśli chcesz w jakiś sposób poprawić go, napisz na [MuseScore documentation forum](#) i zapisz się, aby pomagać w jego rozwoju.

Rozdział 1

Na początek

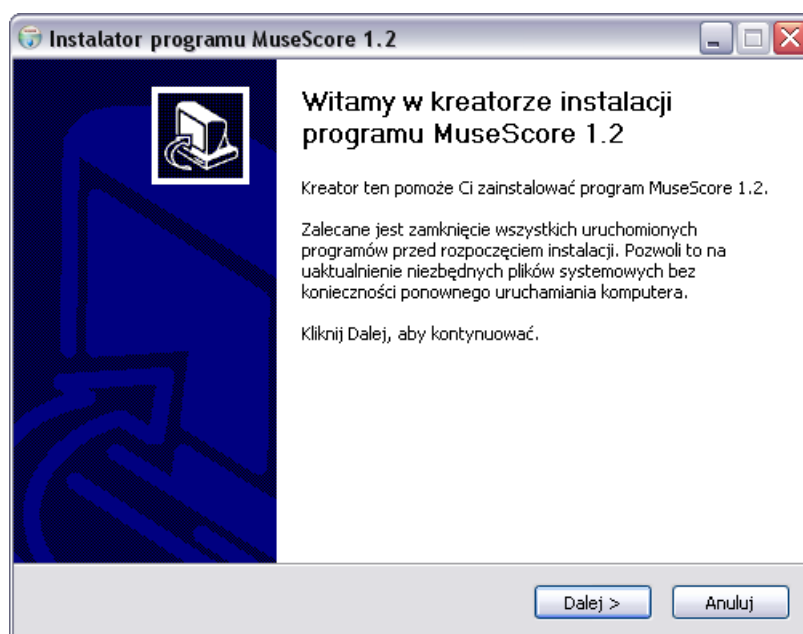
Rozdział ten pomoże Ci zainstalować i uruchomić MuseScore po raz pierwszy. Pokaże również, w jaki sposób utworzyć nową partyturę.

Instalacja

Windows

Instalator dla Windows znajdziesz na stronie internetowej MuseScore. Kliknij [tutaj](#), aby rozpocząć pobieranie. Twoja przeglądarka internetowa zapyta o potwierdzenie pobierania. Kliknij "Zapisz plik".

Gdy pobieranie zostanie ukończone, kliknij dwukrotnie na plik, aby rozpocząć instalację. Windows może otworzyć okno bezpieczeństwa z prośbą o potwierdzenie. Kliknij "Uruchom", aby kontynuować.

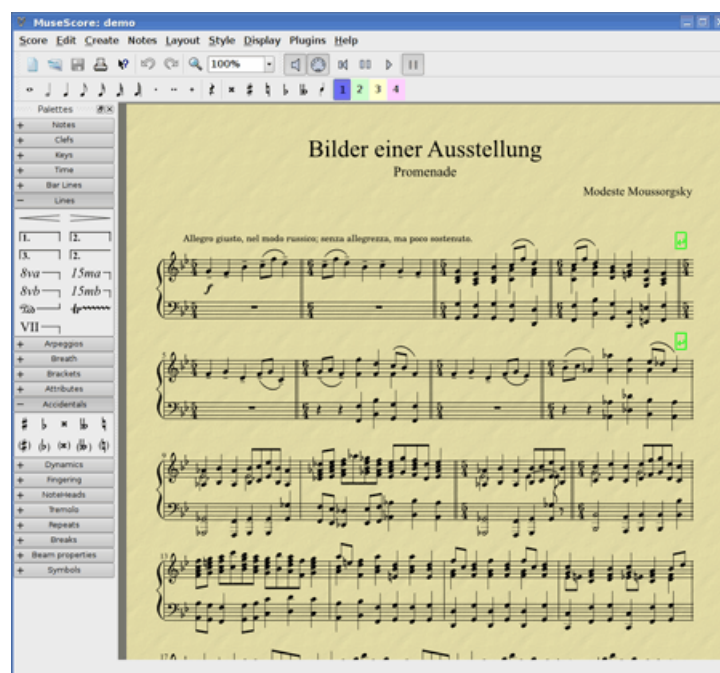


Instalator zaproponuje najpierw zamknięcie wszystkich innych programów. Po zamknięciu innych programów, kliknij "Dalej", aby kontynuować. Kreator instalacji wyświetla warunki licencji wolnego oprogramowania, które możesz przejrzeć. Kliknij na "Zgadzam się", aby kontynuować. Następnie potwierdź miejsce instalacji MuseScore. Jeśli instalujesz nowszą wersję MuseScore, ale nadal chcesz korzystać ze starszej, to musisz zmienić katalog. W przeciwnym wypadku, kliknij "Dalej", aby kontynuować. Następnie instalator potwierdza nazwę katalogu "MuseScore", jaka ma się pojawić na liście programów w Menu Start w Windows. Kliknij "Zainstaluj", aby kontynuować. Zostaw kreatora na kilka minut, aby zainstalował niezbędne pliki i dokonał konfiguracji. Po skończeniu, kliknij "Zakończ", aby wyjść z instalatora. Jeśli chcesz, możesz teraz usunąć pobrany plik instalatora.

Uruchamianie MuseScore

Aby uruchomić MuseScore, wybierz *Start → Wszystkie programy → MuseScore → MuseScore*.

Po kilku sekundach MuseScore otworzy partyturę demonstracyjną. Swobodnie poeksperymentuj z nią i zapoznaj się z programem. Następnie będziesz pewnie chciał(a) stworzyć nową partyturę - [Tworzenie nowej partytury](#).



Dla zaawansowanych użytkowników

Możesz zainstalować MuseScore za pomocą następującego polecenia:

```
MuseScore-X.Y.exe /S /D=C:\Program Files\MuseScore
```

Możesz odinstalować za pomocą polecenia:

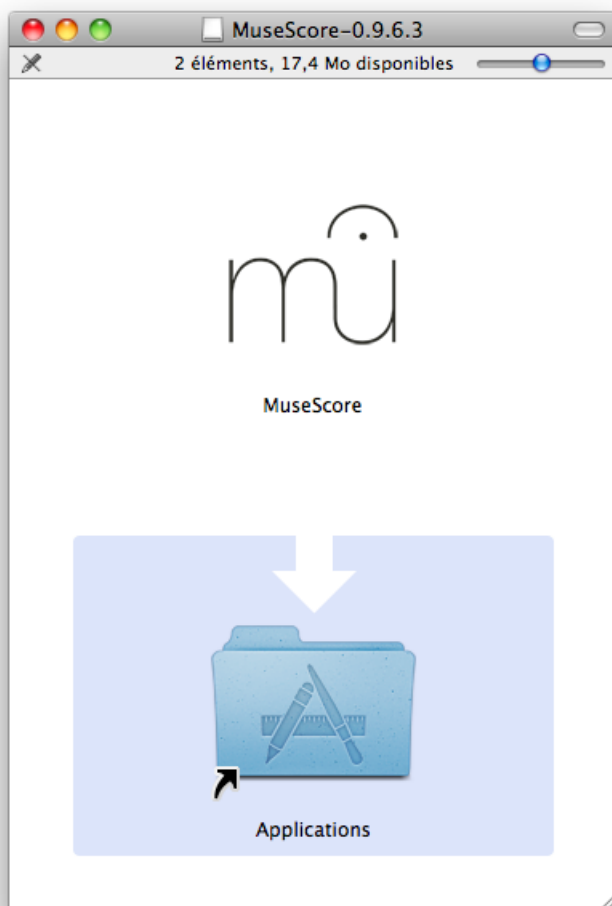
```
cd C:\Program Files\MuseScore
```

```
Uninstall.exe /S
```

Mac OS X

Instalacja

Plik dmg dla Mac OS X znajdziesz na stronie internetowej MuseScore w zakładce [Pobierz](#). Kliknij na odnośnik, aby rozpocząć pobieranie. Po zakończeniu pobierania, plik dmg zostanie automatycznie podmontowany na Twoim pulpicie jako "MuseScore-X.Y" i pojawi się instalator.



Przeciągnij ikonę MuseScore i upuść ją na ikonę folderu "Aplikacje". Jeśli nie jesteś administratorem, Mac OS X zapyta Cię o hasło. Możesz teraz włączyć MuseScore z folderu "Aplikacje" lub Spotlighta.

Odinstalowanie

Po prostu usuń MuseScore z folderu "Aplikacje".

Linuks

Zobacz zakładkę [Pobierz](#). Są tam pakiety dla Debiana, Ubuntu, Fedory i PCLinuxOS. Inne dystrybucje będą wymagały zbudowania programu z kodu źródłowego. Instrukcje dla Fedory znajdują się [poniżej](#).

Fedora

Importowanie klucza GPG:

```
su
rpm --import http://prereleases.musescore.org/linux/Fedora/RPM-GPG-KEY-Seve
```

2. Idź do sekcji [Pobierz](#) na stronie MuseScore lub na stronę zawierającą pakiety z programem dla różnych wersji Fedory znajdujących się [tutaj](#). Kliknij na odnośnik prowadzący do stabilnej wersji dla Fedory i wybierz odpowiedni dla swojej architektury pakiet rpm.
3. Zależnie od używanej architektury, do zainstalowania MuseScore użyj jednego z dwóch zestawów poleceń:

dla architektury i386:

```
su
yum localinstall musescore-X.Y-1.fc10.i386.rpm
```

zaś dla architektury x86_64:

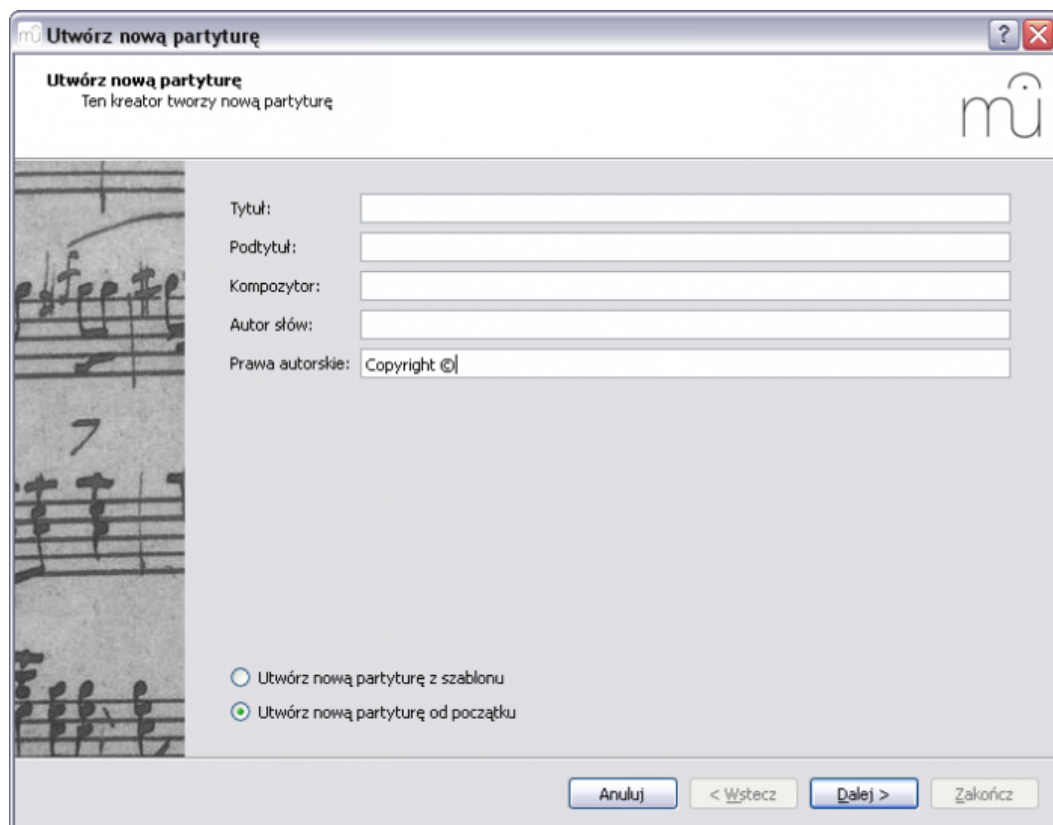
```
su
yum localinstall musescore-X.Y-1.fc10.x86_64.rpm
```

Jeśli masz problemy z dźwiękiem, zobacz [Fedora 11 i dźwięk](#).

Tworzenie nowej partytury

Z głównego menu wybierz *Plik* → *Nowy...*. Pojawi się kreator nowej partytury.

Tytuł, kompozytor i inne informacje



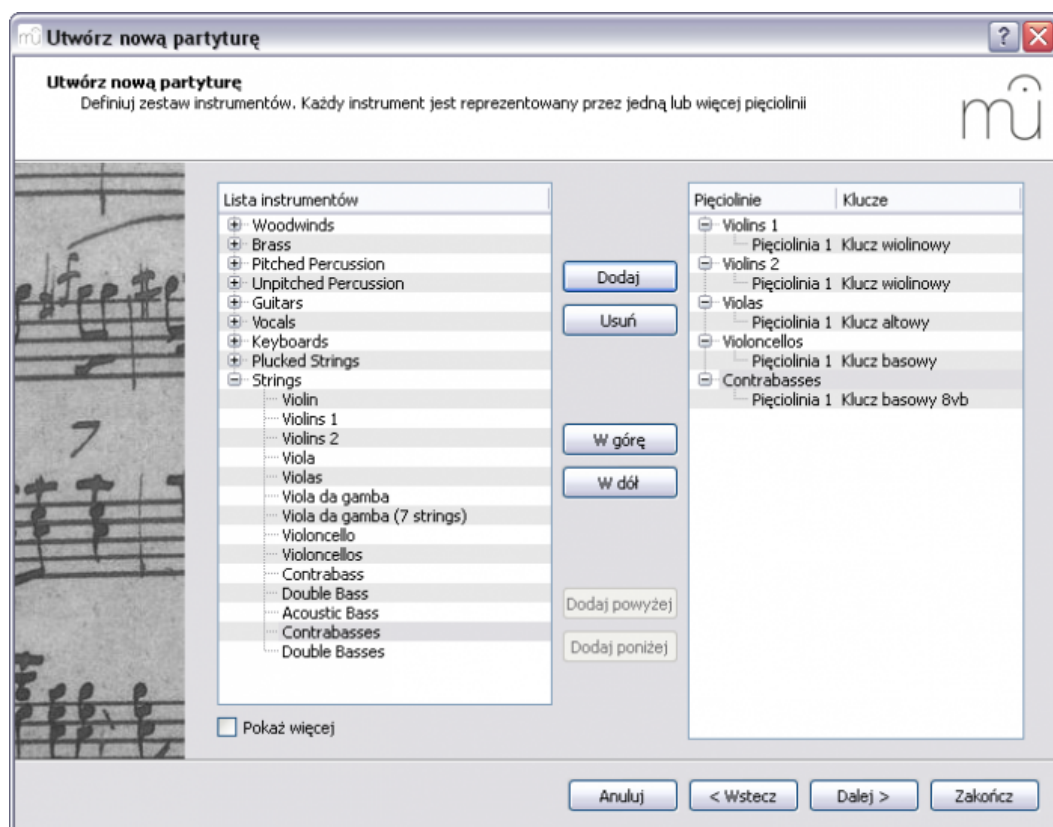
Wprowadź tytuł, kompozytora i inne informacje, jak widać powyżej. Zwróć uwagę na dwie możliwości na dole:

- Utwórz nową partyturę z szablonu
- Utwórz nową partyturę od początku

Opcja pierwsza oferuje listę przygotowanych partytur na następnym ekranie. Druga daje Ci pełny wybór instrumentów na następnym ekranie. Szablony są opisane szczegółowo [poniżej](#), a na razie wybierz "Utwórz nową partyturę od początku".

Kliknij "Dalej", aby kontynuować.

Instrumenty i głosy



Okno z instrumentami jest podzielone na dwie kolumny. Pierwsza zawiera instrumenty lub głosy do wyboru. Druga jest początkowo pusta, lecz wkrótce zawierać będzie listę instrumentów Twojej nowej partytury.

Lista instrumentów w pierwszej kolumnie jest uporządkowana według grup. Aby zobaczyć instrumenty danej grupy, kliknij dwukrotnie na jej nazwie. Wybierz instrument i kliknij "Dodaj". Wybrany instrument pojawia się teraz w drugiej kolumnie. Możesz dodać więcej instrumentów lub głosów.

Kolejność instrumentów w drugiej kolumnie wyznacza kolejność ich występowania w partyturze. Aby zmienić kolejność, kliknij na nazwie instrumentu i użyj przycisków "W górę" lub "W dół". Po skończeniu, kliknij "Dalej".

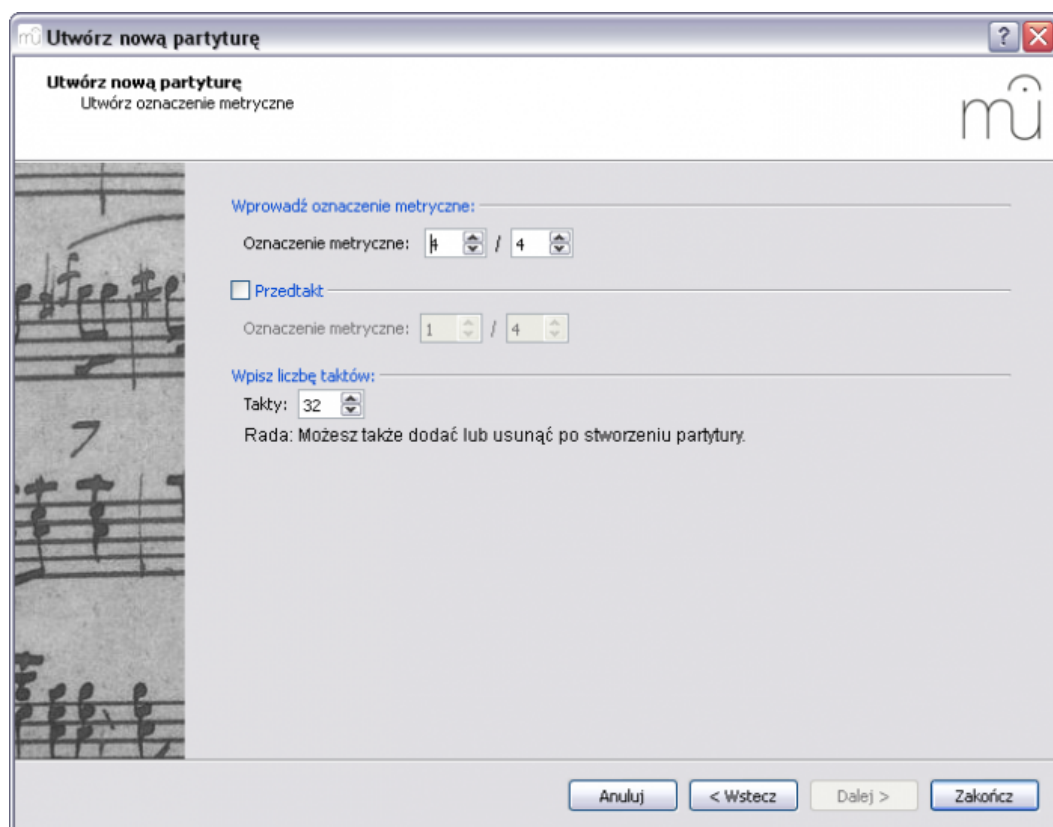
Tonacja



Jeśli używasz najnowszej wersji MuseScore, kreator spyta Cię o tonację. Wybierz ją i kliknij "Dalej", aby kontynuować.

Jeśli używasz wersji 0.9.2 lub wcześniejszej, kreator nie będzie pytał Cię o to, jakie jest [oznaczenie tonacji](#), więc możesz zignorować ten krok.

Metrum, przedtakt i liczba taktów



Ustaw właściwe metrum. Jeśli Twój utwór zaczyna się przedtaktem, to zaznacz "Przedtakt" i ustal jego metrum, aby wyznaczyć rzeczywistą długość pierwszego, niepełnego taktu.

Jeśli wiesz ile taktów potrzebujesz, możesz ustalić to tutaj. W przeciwnym wypadku możesz dodać lub usunąć takty później.

Kliknij "Zakończ", aby utworzyć nową partyturę.

Zmiany w partyturze po utworzeniu

Możesz zmienić dowolne ustawienie nowej partytury już po zakończeniu działania kreatora.

- Aby dodać lub usunąć takty albo utworzyć przedtakt, zobacz [Operacje na taktach](#).
- Aby zmienić jakikolwiek tekst, zobacz [Edycja tekstu](#). Aby dodać brakujący tytuł (lub inny tekst), użyj menu *Utwórz* → *Tekst* → *Tytuł* (lub jakikolwiek inny tekst).
- Aby dodać, usunąć lub zmienić kolejność instrumentów, użyj menu *Utwórz* → *Instrumenty*....

Zobacz także: [Oznaczenia tonacji](#), [Oznaczenia metryczne](#), [Klucze](#).

Szablony

Pierwszy ekran kreatora nowej partytury posiada opcję "Utwórz nową partyturę z szablonu" (zobacz szczegóły [Tytuł, kompozytor i inne informacje](#) powyżej). Aby stworzyć partyturę, używając tej metody, wybierz opcję

szablonu i kliknij "Dalej", aby kontynuować.

Następny ekran pokazuje listę szablonów. Wybierz jeden z nich i kliknij "Dalej". Kontynuuj i zakończ kreatora.

Pliki z szablonami są normalnymi plikami MuseScore przechowywanymi w katalogu szablonów. Możesz stworzyć własne szablony, zapisując plik MuseScore do tego katalogu. W Windows jest on z reguły zlokalizowany w `C:\Program Files\MuseScore\templates`. W Linuksie szukaj w `/usr/share/mscore-xxx`, jeśli instalowałeś program przy użyciu menedżera pakietów. Jeśli skompilowałeś MuseScore w Linuksie samodzielnie, wtedy szukaj w `/usr/local/share/mscore-xxx`.

Na Macu szukaj w

`/Applications/MuseScore.app/Contents/Resources/templates`.

Rozdział 2

Podstawy

Poprzedni rozdział "Na początek" przeprowadził Cię przez proces [instalacji](#), a także dostarczył wskazówek, jak [utworzyć nową partyturę](#). Rozdział "Podstawy" daje przegląd ogólnych metod pracy z partyturą.

Wpisywanie nut

Nuty wpisuje się w trybie wpisywania nut. Najpierw wybierz nutę lub pauzę jako początkowy punkt dla wprowadzenia nut. Wpisując nuty, zawsze zastępujesz istniejącą pauzę lub nutę. W ten sposób całkowita długość taktu nie ulega zmianie.

- Włącz tryb wpisywania nut: *N*
- Wyłącz tryb wpisywania nut: *N* lub *Esc*

Po włączeniu trybu wpisywania nut powinieneś/aś wybrać długość nuty, którą chcesz wpisać, zaznaczając wartość rytmiczną na palecie z nutami lub wciskając odpowiedni skrót klawiszowy.

W wersji 0.9.4 i późniejszych skróty klawiszowe dla poszczególnych wartości rytmicznych nut są następujące:

- Sześćdziesięcioczwórka: *1*
- Trzydziestodwójka: *2*
- Szesnastka: *3*
- Ósemka: *4*
- Cwierćnuta: *5*
- Półnuta (minima): *6*
- Cała nuta (semibrevis): *7*
- Podwójna cała nuta (brevis): *8*

- Longa: 9
- Kropka na klawiaturze zmienia zaznaczoną wartość na wartość rytmiczną z kropką: .

W wersji 0.9.3 i wcześniejszych skróty klawiszowe dla wartości rytmicznych nut składają się z dwóch klawiszy:

- Ćwierćnuta: $Alt+1$
- Ósemka: $Alt+2$
- Szesnastka: $Alt+3$
- Trzydziestodwójka: $Alt+4$
- Sześćdziesięcioczwórka: $Alt+5$
- Cała nuta (semibrevis): $Alt+6$
- Półnuta (minima): $Alt+7$
- Kropka na klawiaturze zmienia zaznaczoną wartość na wartość rytmiczną z kropką: .

Nuty wprowadza się przy pomocy klawiszy: C, D, E, F, G, A, B, C.



Uwaga! Zwróć uwagę, że aby uzyskać nutę h, należy zgodnie z angielskim nazewnictwem wcisnąć klawisz B (angielskie B = polskie h, angielskie Bb = polskie b). Możemy to zmienić w programie przez *Edytuj* → *Właściwości...* → *Skróty*, gdzie ustalamy odpowiedni skrót klawiszowy. W tym celu odnajdujemy na liście "Czynność": **Wpisz nutę** H, a w rzędzie "Skrót" zamieniamy z B na H i gotowe!

0 (Zero) tworzy pauzy, np.: C, D, 0, E. Zwróć uwagę, że wartość rytmiczna wybrana dla wpisywanych nut (w tym przypadku ćwierćnuta) jest także użyta dla pauzy.



Uwaga! W wersji 0.9.6 i wcześniejszych pauzy wpisuje się przy użyciu *Spacji*. W najnowszej wersji MuseScore *Spacja* uruchamia odtwarzanie zapisanej muzyki.

Nuty dodajemy do akordu, przytrzymując *Shift* i wpisując nazwę nuty: C, D, *Shift+F*, *Shift+A*, E, F.



Dodawanie kropki wydłużającej wartość rytmiczną nuty: 5, ., C, 4, D, E, F, G, A. (Wersja 0.9.3 i wcześniejsze używają innych skrótów klawiszowych dla zmiany wartości nuty. Więcej informacji znajdziesz w akapicie powyżej.)



Aby zmienić oktavę, użyj następującej kombinacji klawiszy:

- Przenieś nutę o oktavę w górę: *Ctrl+Góra* (Mac: *⌘+Góra*)
- Przenieś nutę o oktavę w dół: *Ctrl+Dół* (Mac: *⌘+Dół*)

Inne komendy związane z edycją:

- Zmień kierunek laseczki nuty (także łuki, ligatury, klamry grup niemiaryowych itp.): *x*
- Odwróć główkę nuty: *Shift+x*

Klawiatura MIDI

Możesz także wpisywać nuty, używając klawiatury MIDI w Windowsie, Linuksie i Macu od wersji 0.9.4.

Wersja 0.9.3 i wcześniejsze umożliwiały korzystanie z klawiatury MIDI tylko w Linuksie.

1. Podłącz klawiaturę MIDI do komputera i włącz ją.
2. Uruchom MuseScore.
3. Utwórz nową partyturę.
4. Kliknij i zaznacz pauzę w takcie 1, aby ustalić początkowe miejsce dla wpisywanych nut.
5. Wciśnij *N* na klawiaturze komputera, aby uruchomić tryb wpisywania nut.
6. Wybierz wartość rytmiczną, wciskając np. 5 dla ćwierćnuty tak, jak jest to opisane powyżej.
7. Zagraj nutę na klawiaturze MIDI i zostanie ona dodana do partytury.

Uwaga! Klawiatura MIDI wpisuje jedną nutę lub akord naraz. Ten tryb wpisywania nut (nazywany "krok po kroku") jest szybki i pewny. Niektóre edytory nutowe próbują interpretować grę w "czasie rzeczywistym". Ten sposób nie gwarantuje poprawnego zapisu nawet, jeśli posługuje się nim sprawny muzyk przy użyciu drogiego programu.

Kopiuuj i wklej

MuseScore może kopiować zarówno pojedyncze nuty, jak i duże obszary partytury. Wydanie 0.9.4 zawiera wiele usprawnień do funkcji kopiuj-wklej, m.in. przenoszenie zaznaczonych fragmentów z wciśniętym klawiszem *Shift*. Kopiuj-wklej w wersji 0.9.3 i wcześniejszych jest ograniczone do całych taktów i trudne w użyciu (zobacz [poniżej](#)).

Kopiowanie

1. Kliknij pierwszą nutę fragmentu przeznaczonego do zaznaczenia.
2. *Shift+LPM* na ostatnią nutę fragmentu przeznaczonego do zaznaczenia. Wokół wybranego regionu powinien pojawić się błękitny prostokąt.
3. Wybierz z menu *Edytuj* → *Kopiuj*.

Wklejanie

1. Kliknij na nutę lub takt, gdzie ma rozpocząć się wklejanie wybranego fragmentu.
2. Z menu wybierz *Edytuj* → *Wklej*.

Wskazówki dla wersji 0.9.3 i wcześniejszych

Kopiowanie

1. Kliknij na pustą część taktu, aby zaznaczyć cały takt (wokół zaznaczenia pojawi się błękitny prostokąt).
2. Jeśli chcesz rozszerzyć zaznaczenie, to *Shift+LPM* na pustą część innego taktu.
3. Z menu wybierz *Edytuj* → *Kopiuj*.

Wklejanie

1. Kliknij na pustą część taktu, do którego chcesz wkleić dany fragment.
2. Z menu wybierz *Edytuj* → *Wklej*.

Tryb edycji

Wiele elementów partytury może być zmienianych w trybie edycji:

- Rozpocznij tryb edycji: *Podwójne kliknięcie*
- Zakończ tryb edycji: *Esc*

Niektóre elementy posiadają w trybie edycji uchwyty, które możemy przesuwać myszką lub przy pomocy poleceń klawiszowych.

[Łuk](#) w trybie edycji:



Dostępne polecenia klawiszowe:

- Przesuń uchwyt o jedną spację w górę: *Góra*
- Przesuń uchwyt o jedną spację w dół: *Dół*
- Przesuń uchwyt o jedną spację w lewo: *Lewo*
- Przesuń uchwyt o jedną spację w prawo: *Prawo*
- Przesuń uchwyt o 0.1 spacji w górę: *Ctrl+Góra* (Mac: $\text{⌘}+Góra$)
- Przesuń uchwyt o 0.1 spacji w dół: *Ctrl+Dół* (Mac: $\text{⌘}+Dół$)
- Przesuń uchwyt o 0.1 spacji w lewo: *Ctrl+Lewo* (Mac: $\text{⌘}+Lewo$)
- Przesuń uchwyt o 0.1 spacji w prawo: *Ctrl+Prawo* (Mac: $\text{⌘}+Prawo$)
- Przesuń znak przypisania (tzw. kotwicę) w lewo: *Shift+Lewo*
- Przesuń znak przypisania (tzw. kotwicę) w prawo: *Shift+Prawo*
- Przejdź do następnego uchwytu: *Tab*

Zobacz także: [Edycja tekstu](#), [Łuki](#), [Klamry](#), [Linie](#).

Operacje na taktach

Dodawanie

Aby dodać takt na końcu utworu, wciśnij *Ctrl+B* (Mac: $\text{⌘}+B$). Aby dodać kilka taktów, użyj menu *Utwórz → Takty → Dodaj takty...*

Wstawianie

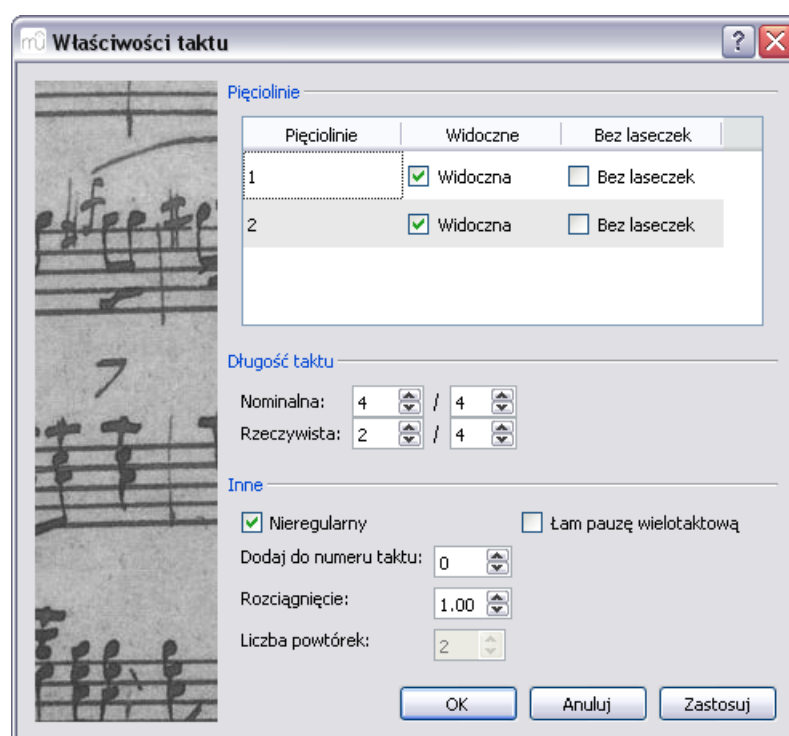
Najpierw zaznacz takt, a następnie wciśnij *Ins*, aby wstawić pusty takt przed zaznaczonym. Aby wstawić kilka taktów, użyj menu *Utwórz → Takty → Wstaw takty...*

Usuwanie

Najpierw zaznacz takt, a następnie wciśnij *Ctrl+Del* (Mac: $\text{⌘}+Fn+Backspace$). W wersji 0.9.5 jest inaczej. Aby usunąć takt, należy najpierw zaznaczyć go w specjalny sposób. Wciśnij *Ctrl* (Mac: ⌘) na klawiaturze w momencie kliknięcia myszką na pustą część taktu. Takt zostaje zaznaczony linią przerywaną, oznaczającą, że wybrałeś "wycinek czasowy". Wciśnij *Ctrl+LPM* (Mac: $\text{⌘}+LPM$), aby rozszerzyć zaznaczony obszar. Wciśnij *Del* (Mac: $Fn+Backspace$), aby usunąć zaznaczone takty.

Właściwości

Aby edytować właściwości taktu, kliknij prawym przyciskiem myszki na pustą część taktu i wybierz *Właściwości taktu...*



Pięciolinie

Właściwość *Widoczne* pozwala Ci pokazać lub ukryć nuty i linie w obecnym takcie. Cecha *Bez laseczek* pozwala pokazać lub ukryć laseczki nut w danym takcie. Nuty normalnie posiadające laseczki, tj. półnuta czy ćwierćnuta widoczne są wówczas jedynie w postaci główek, bez laseczek.

Długość

Długość *nominalna* określona jest przez metrum zaznaczone w partyturze. Możesz zmienić długość *rzeczywistą* taktu według uznania, bez względu na metrum w partyturze. Zwykle te dwie wartości są takie same, lecz np. w przypadku przedtaktu długość rzeczywista taktu będzie krótsza od nominalnej.

W przykładzie umieszczonym poniżej, pierwszy takt (przedtakt) posiada nominalną wartość 4/4, lecz jego wartość rzeczywista to 1/4. Podobnie jak ostatni takt, który jest uzupełnieniem pierwszego, ma nominalną wartość 4/4, a wartość rzeczywistą 3/4.



Nieregularny

Takt "nieregularny" nie jest brany pod uwagę w numeracji taktów. Zwykle przedtakt jest oznaczany jako "nieregularny". Jeśli używasz wersji 0.9.4 lub wcześniejszej i oznaczyłeś/aś takt jako "nieregularny", to będziesz musiał(a) zapisać i odświeżyć partyturę, zanim pokażą się właściwe numery taktów.

Liczba powtórek

Jeśli takt kończy fragment oznaczony jako [repetycje](#), to możesz zdefiniować ile razy dany fragment ma zostać odtworzony.

Łam pauzę wielotaktową

Właściwość ta rozdziela pauzę wielotaktową na danym takcie. Jeśli takt ten zawiera zmianę [oznaczenia metrycznego](#), to MuseScore domyślnie zaznaczy tę cechę.

Numerowanie

MuseScore automatycznie wstawia numer nad pierwszym taktem każdego systemu, ale możliwe jest także ustawienie innego zachowania. Z menu wybierz *Styl* → *Edytuj styl...*. W lewym panelu wybierz "Numery". W dolnej części prawego panelu znajduje się sekcja "Numery taktów".

Zaznacz opcję "Numery taktów", aby włączyć automatyczne numerowanie. Zaznacz "Pokaż pierwszy", jeśli chcesz widzieć numer pierwszego taktu. Zaznacz "Wszystkie pięciolinie", jeśli chcesz numery na wszystkich pięcioliniach. W przeciwnym wypadku numer taktu pojawia się tylko nad najwyższą znajdującą się pięciolinia każdego systemu.

Wybierz "Każdy system", aby numerować pierwszy takt każdej nowej linii lub "Odstęp", aby wskazać co ile taktów ma pojawiać się kolejna liczba.

Przykładowo dla 1 każdy takt będzie numerowany, dla 5 co piąty takt zostanie oznaczony numerem.

Paleta

Paletę można włączyć lub wyłączyć przy użyciu menu *Widok* → *Paleta*.

Paleta



Elementy z palety można przeciągać i upuszczać do partytury.

Podwójne kliknięcie na dany symbol w palecie jest równoznaczne z przeciągnięciem i upuszczeniem tego symbolu na każdy zaznaczony element w partyturze.

Możesz np. w prosty sposób dodać tenuto do kilku nut naraz:

1. Zaznacz nuty.
2. Kliknij dwukrotnie na symbol tenuto w palecie "Artykulacje i ozdobniki".

Cofnij i ponów

MuseScore posiada funkcję nieograniczonego cofania i ponawiania.

Standardowe skróty to:

- Cofnij: *Ctrl+Z* (Mac: *⌘+Z*)
- Ponów: *Ctrl+Shift+Z* lub *Ctrl+Y* (Mac: *⌘+Shift+Z*)

Możesz również użyć przycisków znajdujących się na pasku narzędzi:



Eksportowanie

Partytura może być wyeksportowana do kilku różnych formatów poprzez *Plik*
→ *Zapisz jako...*:

Skompresowany format MuseScore (*.mscz)

MSCZ jest standardowym formatem pliku *MuseScore*, rekomendowanym większości użytkowników. Partytura zapisana w tym formacie nie traci żadnych informacji. Format ten jest skompresowaną przy użyciu ZIP-a wersją plików .msc.

Format MuseScore (*.mscx)

MSCX jest nieskompresowaną wersją formatu pliku *MuseScore*, używaną w wersji 0.9.5 i późniejszych. Partytura zapisana w tym formacie nie traci żadnej informacji i polecana jest w razie potrzeby ręcznego edytowania pliku przy użyciu edytora tekstu. Poprzednie wersje MuseScore używały plików o rozszerzeniu MSC. Rozszerzenie to kolidowało jednak z Microsoft Windows i było blokowane przez niektórych dostawców poczty elektronicznej. W związku z tymi problemami nowe rozszerzenie MSCX zajmuje miejsce starego rozszerzenia MSC.

MusicXML (*.xml)

[MusicXML](#) jest uniwersalnym standardem dla notacji muzycznej i może być używany przez większość dostępnych obecnie edytorów nutowych, tj. Sibelius, Finale i ponad 100 innych. Format ten polecany jest do przenoszenia muzyki pomiędzy różnymi edytorami nutowymi.

Skompresowany MusicXML (*.mxl)

Skompresowany MusicXML daje mniejsze pliki niż normalny MusicXML. Jest on nowszym standardem, w związku z tym nie jest na razie bardzo rozpowszechniony.

MIDI (*.mid)

Musical Instrument Digital Interface (MIDI) jest formatem szeroko stosowanym przez programy sekwencerowe i programy do edycji nut. Pliki MIDI są jednak zaprojektowane pod kątem odtwarzania, a nie układu partytury, tak więc nie zawierają one informacji o formatowaniu, nazwach dźwięków, prowadzeniu głosów, ozdobnikach, artykulacji, znakach repetycji, tonacji i wielu innych. Aby przenosić pliki pomiędzy różnymi edytorami nutowymi, używaj MusicXML. Jeśli zależy Ci tylko na odtwarzaniu, wtedy możesz używać MIDI.

PDF (*.pdf)

Przenośny Format Dokumentu (PDF) jest idealny do dzielenia się swoją muzyką z innymi, którzy nie muszą dokonywać jej edycji. Większość użytkowników komputerów posiada przeglądarki plików PDF, więc nie będą potrzebowali instalować żadnego dodatkowego oprogramowania, żeby móc ją przeglądać.

PostScript (*.ps)

PostScript (PS) jest popularnym językiem opisu strony, używanym przy drukowaniu.

PNG (*.png)

Przenośna Grafika Sieciowa (PNG) jest bitmapowym formatem obrazów, wspieranym przez większość systemów operacyjnych i przeglądarek grafiki, bardzo popularnym w sieci. Od wersji 0.9.3 partytury wielostronicowe są eksportowane do PNG w postaci pojedynczego pliku dla każdej strony.

SVG (*.svg)

Skalowalna Grafika Wektorowa (SVG) może być otwierana przez większość przeglądarek internetowych (z wyjątkiem Internet Explorera) i większość programów dla grafiki wektorowej. Jednakże większość programów SVG nie obsługuje osadzonych czcionek, więc aby móc je poprawnie wyświetlić, należy zainstalować właściwe czcionki MuseScore.

LilyPond (*.ly)

Format LilyPond może być otwierany przez edytor nutowy [LilyPond](#). Eksport do LilyPond jest jednak w obecnej wersji *MuseScore* niekompletny i na etapie eksperymentalnym.

WAV Audio (*.wav)

WAV (Waveform Audio Format) jest nieskompresowanym formatem dźwięku stworzonym przez Microsoft i IBM, stosowanym szeroko przez programy dla Windowsa, Maca i Linuksa. Jest to idealny format do stworzenia płyty CD, gdyż podczas zapisu danych nie traci się żadnych informacji. Pliki te są jednak dość duże, więc trudno je przesyłać e-mailem lub publikować w sieci. Opcja eksportu do WAV jest dostępna od wersji 0.9.5.

FLAC Audio (*.flac)

Free Lossless Audio Codec (FLAC) jest skompresowanym formatem audio. Pliki FLAC są mniej więcej dwa razy mniejsze od nieskompresowanego audio, lecz takiej samej jakości. Windows i Mac nie posiadają wbudowanej możliwości odtwarzania plików FLAC, lecz programy takie, jak [VLC media player](#) potrafią je odtwarzać niezależnie

od systemu operacyjnego. Opcja eksportu do FLAC jest dostępna od wersji 0.9.5.

Ogg Vorbis (*.ogg)

Ogg Vorbis jest w zamierzeniu wolnym od patentów zamiennikiem dla popularnego formatu MP3. Podobnie jak MP3, pliki Ogg Vorbis są stosunkowo małe (często jest to 1/10 nieskompresowanego pliku), lecz odbywa się to kosztem jakości. Windows i Mac OS nie wspierają Ogg Vorbis. Programy takie, jak: [VLC media player](#), Firefox 3.5 i późniejsze potrafią odtwarzać pliki Ogg na wszystkich systemach operacyjnych. Opcja eksportu do Ogg Vorbis jest dostępna od wersji 0.9.5.

Udostępnianie partytur online

Idź do <http://musescore.com/sheetmusic>, aby wyświetlić inne partytury z MuseScore.

Możesz zapisać i udostępniać swoje partytury online na MuseScore.com. Możesz także zdecydować, czy chcesz, aby Twoja partytura była udostępniona publicznie dla przyjaciół i członków zespołu, aby mogli ją obejrzeć lub pobrać. MuseScore.com umożliwia przeglądanie i odtwarzanie partytur w przeglądarce internetowej, a nawet pozwala zsynchronizować swoją partyturę z YouTube. Do stosowania na zewnątrz z poziomu przeglądarki internetowej można pobrać partyturę w różnych formatach (w tym PDF, MIDI, MP3, MusicXML i oryginalny plik MuseScore).

Tworzenie konta

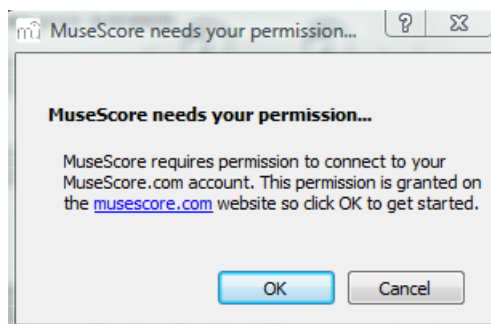
1. Wejdź na [MuseScore.com](http://musescore.com) i kliknij [Create Account](#).
2. Wybierz nazwę użytkownika, wpisz poprawny adres e-mail i kliknij "Create new account".
3. Poczekać parę minut na e-mail z MuseScore.com. Jeśli nie dotarł, sprawdź folder "Spam".
4. Kliknij na odnośnik w e-mailu i odwiedź swój [profil użytkownika](#), aby zmienić hasło.

Udostępnianie partytury bezpośrednio z MuseScore

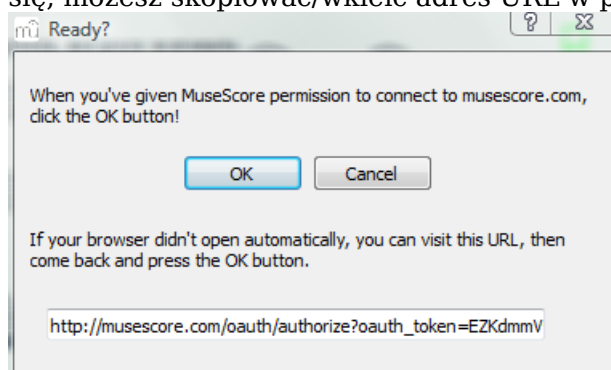
Możesz zapisać partyturę bezpośrednio z MuseScore poprzez *Plik → Save Online....* Jeśli pierwszy raz korzystasz z tej funkcji, musisz uwierzytelnić.

Pierwsze uwierzytelnienie

1. Idź do *Plik → Save Online....*
2. MuseScore poprosi, aby kliknąć "OK", aby otworzyć przeglądarkę i dać uprawnienia do MuseScore na MuseScore.com.



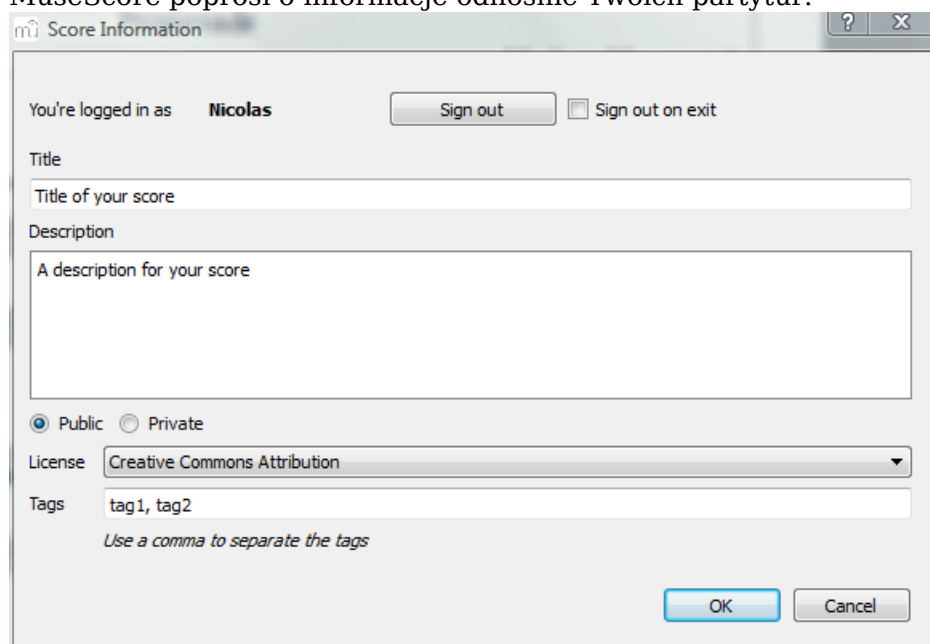
3. Kliknij "OK", a Twoja przeglądarka otworzy się na MuseScore.com. Jeśli nie jesteś zalogowany, wpisz nazwę użytkownika i hasło.
4. Kliknij "Allow Access".
5. Wróć do MuseScore i kliknij "OK". Jeśli Twoja przeglądarka nie otwiera się, możesz skopiować/wkleić adres URL w pasku adresu przeglądarki.



6. MuseScore jest teraz powiązany z kontem na [MuseScore.com](https://musescore.com).

Zapisywanie online

Po pierwszym uwierzytelnieniu lub gdy klikniesz *Plik → Save Online...*, MuseScore poprosi o informacje odnośnie Twoich partytur.



1. **Title** to tytuł partytury, który możesz zmienić.
2. **Description** to opis, który będzie dodawany do Twoich partytur.

3. Możesz wybrać, czy Twoja partytura ma być dostępna **publicznie** dla wszystkich na MuseScore.com i każdy będzie mógł ją zobaczyć, czy tylko **prywatnie**.
4. Wybierz **licencję**. Licencja [Creative Commons Attribution](#) pozwala innym używać Twoich partytur z pewnymi ograniczeniami.
5. Możesz też dodać **tagi**, aby łatwiej można było znaleźć Twoje partytury na MuseScore.com. Nie zapomnij użyć przecinka, aby oddzielić tagi.

Przesłanie partytury na MuseScore.com

Możesz też przesłać partyturę bezpośrednio na MuseScore.com.

1. Kliknij na odnośnik [Upload](#) na MuseScore.com.
2. Masz tu takie same opcje, jak w menu "Save Online".
3. Masz również dostęp do dodatkowych informacji takich, jak **Genre** (gatunek).

Uwaga! Możesz [przesłać partyturę bezpośrednio z MuseScore](#) tylko 5 razy. Jeśli chcesz kontynuować przesyłanie za pośrednictwem Internetu, uaktualnij do [Konta Pro](#).

Edycja partytury na MuseScore.com

Jeśli chcesz wprowadzić zmiany do jednej ze swoich partytur na MuseScore.com, edytując plik MuseScore na własnym komputerze, postępuj zgodnie z poniższymi instrukcjami.

1. Idź do partytury na MuseScore.com.
2. Kliknij na odnośnik edycji.
3. W formularzu możesz zmienić plik partytury. Możesz zmienić też wszystkie informacje odnośnie partytury takie, jak tytuł, opis itd.

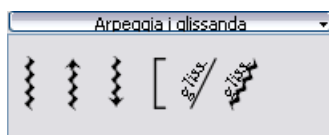
Rozdział 3

Notacja

W poprzednim rozdziale, zatytułowanym "Podstawy" nauczyłeś/aś się, jak [wpisywać nuty](#) i używać palety. Rozdział "Notacja" opisuje różne jej rodzaje, w tym także skomplikowane zagadnienia w sposób bardziej szczegółowy.

Arpeggia i glissanda

Arpeggia wpisuje się przez przeciągnięcie symbolu z palety do nuty w akordzie.



W wersji 0.9.5 i późniejszych możliwa jest edycja długości arpeggia przez podwójne kliknięcie i przeciągnięcie uchwytu w górę lub w dół.



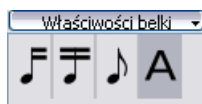
Glissanda wpisuje się, przeciągając odpowiedni symbol z palety "Arpeggia i glissanda" i upuszczając go nad nutą, od której rozpoczyna się glissando.

Uwaga! Obydwie nuty, pomiędzy którymi chcemy umieścić symbol, muszą znajdować się na tej samej pięciolinii.



Belki

Belki są ustawiane automatycznie, lecz ustawienia te mogą być zmienione ręcznie. Aby zmienić sposób belkowania (grupowanie), przeciągnij symbol belki z palety do danej nuty.



Można również zaznaczyć nutę, a następnie kliknąć podwójnie na odpowiedni symbol belki na palecie:

Początek belki:

Środek belki:

Brak belki:

Początek podbelki:

Zobacz także: [Belkowanie przez pięciolinie](#).

| Załącznik | Rozmiar |
|----------------------------------|---------|
| beam-palette.png | 2.58 KB |

Dynamika

Crescendo i diminuendo są obiektami [liniowymi](#). Aby je utworzyć, zaznacz odpowiednie nuty i wciśnij:

- Crescendo: *H*
- Diminuendo (decrescendo): *Shift+H*

Można również użyć symboli linii z palety i przyciągnąć ją do główki nuty.

H tworzy linię crescendo:



Podwójne kliknięcie przełącza do [trybu edycji](#):



Shift+Prawo przesuwa punkt zaczepienia (kotwicę):



Prawo przesuwa punkt końcowy:



Grupy nieregularne

Aby utworzyć **triole**, najpierw stwórz nutę o długości odpowiadającej całej trioli. Następnie zaznacz tę nutę i wciśnij *Ctrl+3*, co zmieni ją na triolę. Podobnie *Ctrl+5* zmieni daną nutę na kwintolę.

Najpierw zaznacz nutę:



Ctrl+3 tworzy triolę:



która może być następnie edytowana:



Tryb wpisywania nut

Wpisywanie trioli działa trochę inaczej w [trybie wpisywania nut](#). W wersji 0.9.5 i późniejszych musisz najpierw wybrać wartość rytmiczną dla nuty, a dopiero później wprowadzić wysokości. Poniżej znajduje się instrukcja, jak zapisać triolę ósemkową krok po kroku:

1. Włącz tryb wpisywania nut (wciskając N).
2. Upewnij się, że kursor wpisywania nut znajduje się dokładnie w tym miejscu, w którym chcesz rozpocząć triolę (w razie potrzeby użyj lewej lub prawej strzałki).
3. Zaznacz wartość rytmiczną ćwierćnuty na pasku narzędziowym (możesz wcisnąć 5 na klawiaturze), aby ustalić długość całej grupy triolowej.
4. *Nuty* → *Grupa niemiaraowa* → *Triola*, aby wskazać rodzaj grupy niemiarowej - tutaj wybieramy triolę.
5. Zauważ, że automatycznie została wybrana wartość ósemki. Kliknij na pięciolinii, aby wpisać wysokości dźwięków.

Właściwości

Aby zmienić sposób, w jaki wyświetlana jest grupa niemiaraowa, kliknij prawym przyciskiem myszki na numer w grupie niemiarowej i wybierz *Właściwości grupy niemiarowej....*



Sekcja zawierająca właściwości liczby pozwala na zdefiniowanie: pojedynczej liczby, proporcji dwóch liczb (np. 2:3) lub całkowite ukrycie liczb.

W sekcji "Klamra" możesz wskazać, czy klamra ma być wyświetlana lub nie. Opcja "Autoklamra" domyślnie ukrywa klamrę dla nut połączonych belkami, a pokazuje klamrę, jeśli grupa niemiaraowa zawiera nuty bez belkowania (z chorałgiewkami) lub pauzy.



Głosy

Użycie **głosów** umożliwia zapis na jednej pięciolinii nut, które zaczynają się w tym samym momencie, lecz mają różną długość. W innych edytorach nutowych głosy nazywane są niekiedy "warstwami" (ang. "layers").

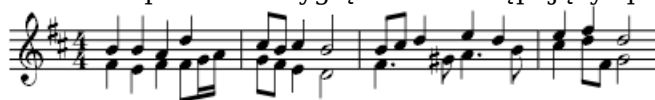


Wpisywanie wielogłosu na pięciolinii

1. Rozpocznij od wpisania najwyższego głosu (wszystkie nuty z laseczkami w górę).
2. Po zapisaniu nut, niektóre z nich mogą mieć laseczki skierowane w dół. W wersji 0.9.4 i późniejszych nie musisz martwić się o kierunek laseczek, gdyż zostaną one automatycznie ustawione po wpisaniu drugiego głosu.



3. Teraz zaznacz pierwszą nutę, aby wrócić kursorem do początku linii.
4. Kliknij na przycisk "Głos 2" i zacznij wpisywać głos dolny (wszystkie laseczki w dół).
5. Rezultat powinien wyglądać w następujący sposób:



Kiedy używać głosów?

- Jeśli potrzebujesz skierować laseczki nut w akordzie na pojedynczej pięciolinii w przeciwnych kierunkach.
- Jeśli potrzebujesz nut o różnej długości wykonywanych jednocześnie na pojedynczej pięciolinii.

Ukryte pauzy

Aby ukryć pauzę, kliknij na nią prawym przyciskiem myszki i wybierz: *Ukryj*. Jeśli zaznaczyłeś/aś *Widok* → *Pokaż ukryte*, to pauza na ekranie będzie wyświetlona w kolorze szarym. Pauza ta nie będzie jednak widoczna na wydruku.

Klucze

Klucze są tworzone lub zmieniane przez przeciągnięcie odpowiedniego symbolu z palety do taktu lub innego klucza. Użyj *F9*, aby pokazać lub ukryć panel boczny palety.



Zmiana

Przeciągnij klucz z palety na inny klucz w partyturze. Możesz również przeciągnąć klucz z partytury na inny klucz, używając *Shift+LPM+Przeciągnij*.

Dodawanie

Przeciągnij klucz z palety na pusty obszar taktu. W ten sposób utworzysz klucz na początku taktu. Aby wstawić klucz w środku taktu, przeciągnij go do konkretnej nuty. Jeśli dany takt nie jest pierwszym taktem partytury, to będzie on pomniejszony.

Usuwanie

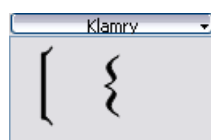
Zaznacz klucz i wciśnij *Del*.

Uwaga! Zmiana klucza nie zmienia wysokości żadnej z nut. Zamiast tego nuty są w odpowiedni sposób przesuwane na pięciolinii.

Klamry

Dodawanie

Przeciągnij symbol klamry z palety na pusty fragment pierwszego taktu w systemie.



Usuwanie

Zaznacz klamrę i wciśnij *Del*.

Zamiana

Przeciągnij symbol klamry z palety na klamrę w partyturze.

Odstęp poziomy

W wersji 0.9.4 i późniejszych można regulować poziomy odstęp klamry od pięciolinii. Dwukrotnie kliknij na klamrę i wciśnij *Shift+Lewo* lub *Shift+Prawo*, aby przesunąć ją w lewo lub w prawo.

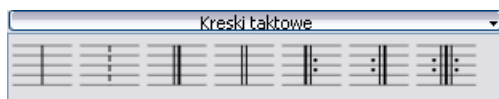
Edycja

Kliknij dwukrotnie na klamrę, aby uruchomić [tryb edycji](#). W trybie edycji można rozciągać wysokość klamry, aby dopasować ją do poszczególnych pięciolinii w systemie.

Kreski taktowe

Zmiana rodzaju kreski taktowej

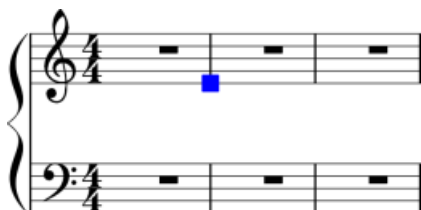
Kreski taktowe zmienia się przez przeciągnięcie symbolu z palety z kreskami do danego taktu w partyturze.



Aby ukryć całkowicie kreskę taktową, kliknij prawym przyciskiem myszki na linię i wybierz *Ukryj*.

Tworzenie kresek dla kilku pięciolinii

Aby rozciągnąć kreskę taktową na kilka pięciolinii, kliknij dwukrotnie na nią, aby umożliwić jej edycję (zobacz [Tryb edycji](#)).



Kliknij i przeciągnij błękitny kwadrat do następnej pięciolinii. Widok zostanie uaktualniony w momencie, gdy opuścisz tryb edycji.



Zobacz także: [Operacje na taktach](#).

Ligatury

Ligatura jest zaokrągloną linią łączącą dwie nuty o tej samej wysokości. Jeśli potrzebujesz linii przerzuconej ponad większą liczbą różnych nut, to zobacz [Łuki](#).

Pierwsza metoda

Zaznacz pierwszą nutę:



+ tworzy ligaturę:

(W wersji 0.9.3 i wcześniejszych użyj skrótu *Shift+S*.)

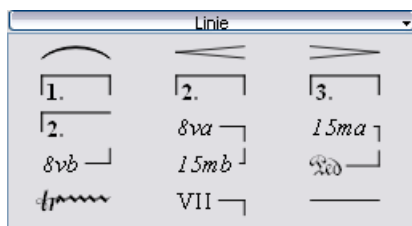


Druga metoda

Aby utworzyć ligaturę w [trybie wpisywania nut](#), wciśnij + za pierwszą nutą danego wiązania. W wersji 0.9.3 i wcześniejszych musisz wcisnąć +, zanim wpiszesz pierwszą nutę.

Linie

Paleta linii, podobnie jak inne palety, działa na zasadzie "przeciągnij i upuść". Użyj myszki, aby przeciągnąć dany obiekt z palety i umieścić go w partyturze.



Zmiana długości

Jeśli zmienisz długość linii przy użyciu myszki, to jej punkt zaczepienia (kotwica), czyli nuta lub takt, do którego jest dołączona, nie zmieni się. Dlatego, aby zmienić początkowy i końcowy punkt przypisania nuty, należy użyć następującej metody:

1. Jeśli jesteś w trybie wpisywania nut, to wciśnij *N*, aby go opuścić.
2. Kliknij dwukrotnie linię, którą chcesz zmienić.
3. Przesuń uchwyt, używając następujących skrótów:
 - *Shift+Lewo*, aby przesunąć punkt zaczepienia (kotwicę) o jedną nutę (lub takt) w lewo.
 - *Shift+Prawo*, aby przesunąć punkt zaczepienia (kotwicę) o jedną nutę (lub takt) w prawo.
4. Jeśli chcesz zmienić długość linii jedynie wizualnie, bez zmiany punktu zaczepienia, to użyj następujących skrótów:
 - *Lewo*, aby przesunąć uchwyt o jedną jednostkę w lewo.
 - *Prawo*, aby przesunąć uchwyt o jedną jednostkę w prawo.

Zobacz także: [Dynamika](#), [Volty \(pierwsze i drugie zakończenie\)](#).

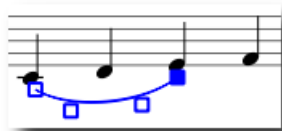
Łuki

Łuki są zaokrąglonymi liniami pomiędzy dwiema lub większą liczbą nut i oznaczają, że należy je wykonywać bez przerw (wiążąc je ze sobą). Jeśli

szukasz sposobu na połączenie dwóch nut o tej samej wysokości, to zobacz [Ligatury](#).

Wskazówki

Opuść [tryb wpisywania nut](#), zaznacz odpowiednie nuty i wciśnij S.



X zmienia kierunek łuku:



Esc kończy tryb edycji łuku:



Uchwyty mogą być przesuwane przy użyciu myszki. Zewnętrzne uchwyty dostosowują początek i koniec łuku. Dwa wewnętrzne uchwyty modyfikują kontur łuku.

Łuk może być przerzucony przez kilka systemów i stron. Początek i koniec (kotwice) łuku zaczepiane są do nuty/akordu lub pauzy. Jeśli nuta zmieniła swoją pozycję ze względu na zmiany w układzie strony, rozciągnięcie lub wybrany styl, łuk zostaje również zmieniony i dostosowany do odpowiedniego rozmiaru.



Uwaga! Przy użyciu myszki nie można zmienić zakotwiczenia początkowej i końcowej pozycji łuku do odpowiednich nut. Użyj *Shift* + lewa lub prawa strzałka, aby zmienić pozycję początkową i końcową łuku.

Linia przerywana

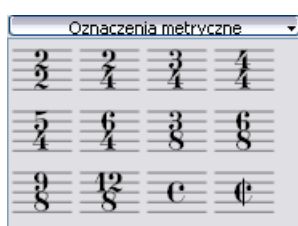
Wykropkowane łuki są czasem wykorzystywane w piosenkach, gdzie obecność łuku zmienia się w zależności od zwrotki. Są również używane do

wskazania sugestii (w przeciwieństwie do oryginalnych kompozytorskich oznaczeń). Aby zmienić istniejący łuk w przerywany, kliknij na niego prawym przyciskiem myszki i wybierz *Właściwości łuku*.... W oknie dialogowym "Właściwości łuku" możesz wybrać, czy chcesz, aby łuk był ciągły lub przerywany.

Zobacz także: [Ligatury](#), [Tryb edycji](#).

Oznaczenia metryczne

Oznaczenia metryczne dostępne są w głównej palecie na bocznym panelu. Możesz przeciągnąć i upuścić dane oznaczenie metryczne do partytury.



Jeśli potrzebujesz oznaczenia metrycznego, którego nie ma w palecie na bocznym panelu, to aby je utworzyć, idź do *Utwórz* → *Oznaczenia metryczne*.... Możesz zmieniać zarówno górną, jak i dolną cyfrę oznaczenia metrycznego w obszarze oznaczonym jako *Utwórz oznaczenie metryczne*.

W większości przypadków wystarczy zmienić pierwszą z górnych cyfr oznaczenia metrycznego. Dodatkowe cyfry służą do tworzenia metrum złożonego, które zawiera kilka górnych cyfr oznaczenia rozdzielonych symbolem plus.

Przedtakty

Zdarzają się wypadki, kiedy rzeczywista długość taktu jest inna od tej, wyznaczonej przez oznaczenie metryczne. Najczęstszym przykładem jest przedtakt. Aby zmienić rzeczywistą długość taktu bez zmiany sposobu, w jaki wyświetlane jest oznaczenie metryczne, zobacz paragraf "Właściwości" w rozdziale [Operacje na taktach](#).

Notacja perkusyjna

Przykład notacji perkusyjnej:



Nuty dla zestawu perkusyjnego często zawierają dźwięki z laseczkami umieszczonymi w górę i w dół. Jeśli nie wiesz, jak edytować wielogłos, to informacje znajdziesz w rozdziale [Głosy](#). Poniżej zamieszczone są informacje dotyczące specyfiki notacji perkusyjnej.

Klawiatura MIDI

Najprostszym sposobem zapisania perkusji w partyturze, jest użycie klawiatury MIDI. Większość takich klawiatur posiada odpowiednie oznaczenia ponad klawiszami. Jeśli wciśniesz klawisz oznaczony jako hi-hat, MuseScore automatycznie wpisze do partytury odpowiednią nutę. Zadbaj jednocześnie o to, aby prawidłowo skierować laseczkę nuty w górę i użyj właściwego symbolu główki nuty.

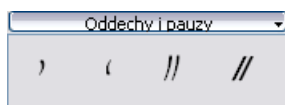
Myszka

Wprowadzanie nut myszką jest możliwe od wersji 0.9.4.

1. Wybierz nutę lub pauzę na pięciolinii perkusji. Automatycznie zostanie załadowana odpowiednia paleta perkusji.
2. Wciśnij "N", aby rozpocząć wpisywanie nut.
3. Wybierz wartość rytmiczną nuty z paska narzędziowego.
4. Wybierz rodzaj nuty (np. bęben lub werbel) z palety perkusji.
5. Kliknij na pięciolinii, aby dodać nutę do partytury.

Oddechy i pauzy

Aby umieścić symbol **oddechu**, przeciągnij go z palety na nutę w partyturze. Symbol ten jest umieszczany za daną nutą. W wersji 0.9.5 i wcześniejszych symbol ten był umieszczany przed nutą, na którą był upuszczony.



Symbol oddechu w partyturze:



Cezury działają dokładnie w taki sam sposób i dostępne są od wersji 0.9.6.

Pauzy całotaktowe i wielotaktowe

Pauzy całotaktowe



Jeśli w danym takcie nie ma nut, to używana jest pauza całotaktowa (całonutowa). Pauza całotaktowa jest zawsze wyśrodkowana w takcie.

Aby utworzyć pauzę całotaktową, zaznacz takt i wciśnij *Del*. Wszystkie nuty i pauzy w tym takcie zastąpione zostaną przez pauzę całotaktową.

Pauzy wielotaktowe



Pauzy wielotaktowe wskazują długie przerwy i wykorzystywane są bardzo często w głosach orkiestrowych.

W wersji 0.9.5 i wcześniejszych funkcja pauz wielotaktowych była na etapie eksperymentalnym (o ograniczeniach czytaj niżej).

Wskazówki

1. Z menu wybierz *Styl* → *Edytuj styl...*
2. Kliknij zakładkę "Partytura".
3. Zaznacz pole obok opcji "Utwórz pauzy wielotaktowe".

Ograniczenia

Wersja 0.9.5 i wcześniejsze nie łamią automatycznie pauz wielotaktowych w ważnych momentach, tj. podwójne kreski taktowe, zmiany metrum, znaki rewizyjne. Obejście tego problemu we wcześniejszych wersjach opisane jest w rozdziale [Operacje na taktach](#).

W opcjach stylu znajduje się funkcja włączająca tworzenie pauz wielotaktowych na przestrzeni całej partytury. Zalecane jest, aby włączać tę funkcję po uprzednim wprowadzeniu wszystkich nut.

Transpozycja

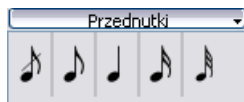
Transpozycja jest przenoszeniem zaznaczonych nut wyżej lub niżej na pięciolinii. MuseScore obsługuje dwa rodzaje transpozycji.

1. **Transpozycja chromatyczna** przenosi jedną lub więcej nut w górę lub w dół w odstępach półtonów.
Można to zrobić za pomocą polecenia *Nuty* → *Transponuj...* z menu głównego. Innym sposobem jest wybranie nut do przeniesienia i wciśnięcie ↑ lub ↓.
2. W **transpozycji diatonicznej** jedna lub więcej nut są przenoszone z uwzględnieniem tonacji. Aby przenieść pojedynczą nutę, po prostu przeciągnij ją w górę lub w dół. Wyboru więcej niż jednej nuty dokonuje się za pomocą lewego przycisku myszki lub przez wciśnięcie *Ctrl* ze strzałką na jedną z wybranych nut.

Przednutki

Przednutki krótkie (acciaccatura) są małymi nutkami z przekreślonymi laseczkami. **Przednutki długie** (appoggiatura) nie są przekreślane. Obydwie umieszczane są przed nutą o normalnych wymiarach.

Przednutki tworzy się przez przeciągnięcie odpowiedniego symbolu z palety "Przednutki" na zwykłą nutę w partyturze.




Zobacz także: [Przednutka krótka](#) oraz [Przednutka długa](#) w Wikipedii.

Repetycje

Początek i zakończenie zwykłej repetycji można zdefiniować poprzez ustawienie odpowiedniej [kreski taktowej](#). Aby uzyskać informacje o edytowaniu pierwszego i drugiego zakończenia, zobacz [Volty](#).

Odtwarzanie

Aby powtórzenia były słyszalne podczas odtwarzania, upewnij się, że przycisk "Odtwarzaj repetycje tak/nie" , znajdujący się na pasku narzędziowym, został wciśnięty. Podobnie możesz wyłączyć odtwarzanie repetycji, odznaczając wspomniany przycisk.

W ostatnim takcie repetycji można ustawić właściwość "liczba powtórek", aby zdefiniować liczbę odtwarzanych repetycji.

Tekst

Tekstowe oznaczenia repetycji takie, jak: "D.C. al Fine" lub "D.S. al Coda" znajdują się w palecie "Powtórki".

| Powtórki | |
|--------------|--------------|
| ⌂ | ⌂ |
| ⌂ | ⌂ |
| ⌂ | Fine |
| D.C. | D.C. al Fine |
| D.C. al Coda | D.S. al Coda |
| D.S. al Fine | D.S. |
| To Coda | |

Oznaczenia tonacji

Oznaczenia tonacji tworzone są lub modyfikowane przez przeciągnięcie symbolu tonacji z palety tonacji do danego taktu lub istniejącego oznaczenia tonacji.



Przełącz okno palety: F9

Zmiana

Przeciągnij tonację z palety do oznaczenia w partyturze. Możesz także przeciągnąć oznaczenie z partytury do innego miejsca, używając *Shift+LPM+Przeciągnij*.

Dodawanie

Przeciągnij tonację z palety do pustego miejsca w takcie. W ten sposób utworzysz oznaczenie na początku taktu.

Usuwanie

Wybierz oznaczenie tonacji i wciśnij *Del*.

Tremola

Tremolo jest szybkim powtarzaniem nuty lub szybkim przechodzeniem z jednego dźwięku na drugi. Oznaczane jest za pomocą przekreślenia na laseczce nuty. Jeśli tremolo dotyczy dwóch różnych nut (nazywa się wówczas tremolando), to pomiędzy nimi rysuje się linie poprzeczne.

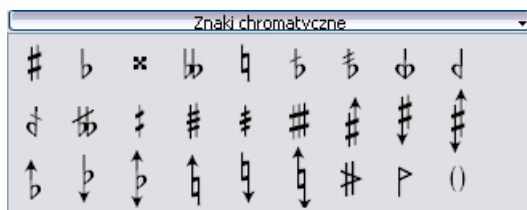
Paleta "Tremola" zawiera oddzielne symbole dla tremola (pokazane z laseczkami) i tremolanda (pokazane bez laseczek).



W tremolandzie każda z nut ma wartość połowy długości trwania danego tremolanda. Aby zapisać tremolando o długości półnuty, należy najpierw wpisać dwie zwykłe ćwierćnuty, a następnie przeciągnąć odpowiedni symbol do pierwszej z nut. Wartości obydwu nut zostaną automatycznie podwojone do wartości półnuty.

Znaki chromatyczne

Znaki chromatyczne można ustawić lub zmienić przez przeciągnięcie symbolu danego znaku chromatycznego z palety do nuty w partyturze.



Jeśli chcesz tylko zmienić wysokość dźwięku danej nuty, możesz po prostu zaznaczyć ją i wcisnąć:

- Podwyższ dźwięk o pół tonu: *Góra*
- Obniż dźwięk o pół tonu: *Dół*
- Podwyższ nutę o oktawę: *Ctrl+Góra*
- Obniż nutę o oktawę: *Ctrl+Dół*

MuseScore próbuje automatycznie ustawić odpowiedni dla danej tonacji znak chromatyczny. Jeśli musisz ręcznie poprawić znak chromatyczny lub wstawić znak przypominający, to przeciągnij go z palety i upuść przy danej nucie. Jeśli później zmienisz wysokość dźwięku przy użyciu kursora, to ustawienia ręczne zostaną usunięte.

Volty

Volty lub inaczej mówiąc klamry dla **pierwszego i drugiego zakończenia**, używane są do oznaczania różnych zakończeń przy repetycji.



Aby umieścić voltę w partyturze, przeciągnij i upuść odpowiedni symbol z palety ["Linie"](#).

Klamry mogą być przerzucane na więcej niż jeden takt. Kliknij dwukrotnie na voltę, aby wejść w tryb edycji, a następnie przesun uchwyt, używając skrótów:

- O jeden takt w lewo: *Shift+Lewo*
- O jeden takt w prawo: *Shift+Prawo*

Polecenia te przesuwają "logiczny" początek lub zakończenie volty, w ten sposób wskazując, które takty mają być oznaczone klamrami.

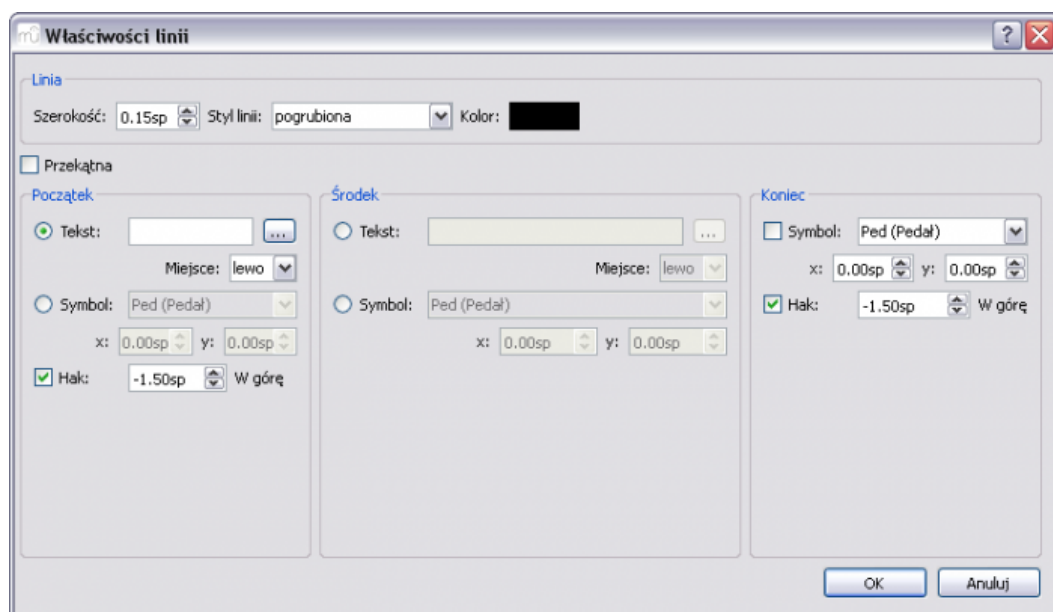
Inne polecenia w trybie edycji mogą także przesuwać uchwyty, ale nie zmieniają sposobu, w jaki partytura jest odtwarzana.

Jeśli przesuniesz uchwyty między pozycją logiczną a rzeczywistą, pojawi się linia przerywana.



Tekst

Można zmienić tekst i wiele innych właściwości volty, używając okna dialogowego "Właściwości linii". Kliknij prawym przyciskiem myszki na klamrę volty i wybierz *Właściwości linii....* Jeśli używasz wersji 0.9.3 lub wcześniejszej, wybierz *"Volta Properties..."*. Przykład poniżej pokazuje tekst volty jako "1.-5.".



Odtwarzanie

Czasami repetycja musi być grana więcej niż dwa razy. W powyższym przykładzie tekst volty wskazuje na pięć powtórek. Jeśli chcesz zmienić liczbę odtwarzanych repetycji, to idź do taktu zawierającego kreskę taktową z repetycją i zmień we właściwościach taktu parametr "Liczba powtórek" (zobacz [Operacje na taktach](#), aby uzyskać więcej szczegółów).

W wersji 0.9.4 i wcześniejszych voltę można umieścić jedynie na najwyższym systemie partytury z wieloma systemami. W przeciwnym wypadku pojawia się błąd, który powoduje nagłe zamknięcie programu, podobnie jak w przypadku tworzenia wyciągów z głosami (zobacz [Bug report](#)) lub problem z przesuwaniem się punktu zakotwiczenia linii przy ponownym wczytaniu partytury. Błędy te nie występują już w wersji 0.9.5.


Rozdział 4

Dźwięk i odtwarzanie

Rozdział "Dźwięk i odtwarzanie" opisuje, jak kontrolować odtwarzanie oraz sposoby rozszerzenia dostępnych w programie dźwięków.

Tryb odtwarzania

MuseScore posiada zintegrowany sekwencer i syntezytor do odtwarzania partytur.

Wciskając przycisk "Odtwarzaj" , uruchamiasz tryb odtwarzania. Mając uruchomiony tryb odtwarzania dostępne są następujące polecenia:

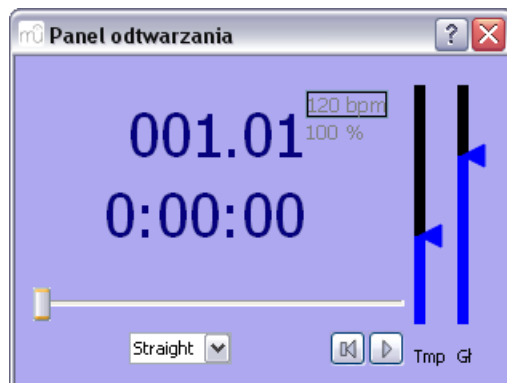
- Przełącz pauza/odtwarzanie: *Spacja*
- Przejdź do poprzedniej nuty (akordu): *Lewo*
- Przejdź do następnej nuty (akordu): *Prawo*
- Przejdź do poprzedniego taktu: *Ctrl+Lewo*
- Przejdź do następnego taktu: *Ctrl+Prawo*
- Przewiń do początku partytury: *Home*
- Przełącz pokaż/ukryj panel odtwarzania: *F11*

Wciśnij przycisk odtwarzania ponownie, aby zatrzymać i opuścić tryb odtwarzania.

MuseScore rozpoczyna odtwarzanie od miejsca, w którym poprzednio je zakończył. Jeśli zaznaczysz nutę, to MuseScore rozpocznie ponowne odtwarzanie od niej. Pasek narzędziowy posiada również przycisk przewijania, aby szybko powrócić do początku partytury, w celu jej odtworzenia.

Panel odtwarzania

Panel odtwarzania umożliwia większą kontrolę, m.in. nad tempem, pozycją startową i ogólną głośnością. Z głównego menu wybierz *Widok → Panel odtwarzania*.



Jeśli chcesz odtwarzać instrumenty inne niż fortepian, to musisz zmienić zintegrowany SoundFont MuseScore na bardziej kompletny *Edytuj → Właściwości... → zakładka Wej/Wyj*. Instrukcje znajdziesz w [SoundFonty](#).

Dźwięk w Ubuntu

Jeśli masz problemy z dźwiękiem w Ubuntu, to idź do sekcji "Linuks" na stronie poświęconej [instalacji](#).

| Załącznik | Rozmiar |
|----------------------------------|-----------|
| play-repeats.png | 182 bajty |

SoundFonty

MuseScore posiada wbudowane brzmienie fortepianu dla odtwarzania dźwięków. Aby używać większej liczby brzmień, np. skrzypiec lub perkusji, potrzebny jest SoundFont w formacie General MIDI.

Zarys

Pliki SoundFont mogą przechowywać dowolną liczbę brzmień. W sieci jest dostępnych wiele takich plików. Poszukaj takich, które posiadają 128 brzmień [General MIDI](#) (GM).

Rozmiar plików SoundFont dostępnych w sieci i ich jakość jest różna. Większe SoundFonty często brzmią lepiej, lecz mogą być także zbyt duże dla Twojego komputera. Jeśli zauważysz, że MuseScore działa wolniej po zainstalowaniu dużego SoundFontu lub Twój komputer nie nadąża za odtwarzaczem, postaraj się poszukać mniejszego. Poniżej są dwa popularne SoundFonty GM o różnej wielkości.

- FluidR3_GM.sf2 (141 MB, nieskompresowany), pobierz [Fluid-soundfont.tar.gz \(129 MB\)](#)

- MagicSF_ver2.sf2 (67.8 MB, nieskompresowany), zobacz [Big SoundFonts](#)
- TimGM6mb.sf2 (5.7 MB, nieskompresowany), zobacz rozdział "Free SoundFont" na stronie [Timidity++ Tima Brechbilla](#)

Kompresja

Ponieważ pliki SoundFont są dużych rozmiarów, są one często kompresowane w różnych formatach, tj.: .zip, .sfArk i .tar.gz. Przed zastosowaniem muszą być najpierw rozkompresowane.

- ZIP jest standardowym formatem kompresji, obsługiwanym przez większość systemów operacyjnych.
- sfArk jest formatem kompresji zaprojektowanym specjalnie dla plików SoundFont. Użyj specjalnego programu [sfArk software](#), aby je rozkompresować.
- .tar.gz jest popularnym formatem kompresji dla Linuksa. Użytkownicy Windows mogą użyć [7-Zip](#), który obsługuje szeroką gamę formatów kompresji. Pamiętaj, że musisz zastosować dekompresję dwukrotnie: raz dla GZip, a raz dla TAR.

Rozwiązywanie problemów

Jeśli panel odtwarzania na pasku narzędziowym jest szary lub niewidoczny, postępuj według wskazówek poniżej, aby przywrócić dźwięk:

1. Upewnij się, że zaznaczona jest pozycja w menu *Widok* → *Transport*. Odpowiednią pozycję menu możesz zaznaczyć lub odznaczyć, klikając na nią. Jeśli to nie rozwiązuje problemu, kontynuuj kolejny krok.
2. Jeśli panel odtwarzania znika po zmianie SoundFontu, idź do *Edytuj* → *Właściwości...* → *zakładka Wej/Wyj* i kliknij "OK" bez dokonywania jakichkolwiek zmian. Po ponownym uruchomieniu MuseScore panel odtwarzania powinien wrócić na swoje miejsce. Jest to znany błąd w wersji 0.9.3 i wcześniejszych.

Jeśli ustawiasz SoundFonty po raz pierwszy, najlepiej użyj jednego z listy podanej powyżej.

Tempo

Tempo odtwarzania można zmienić poprzez panel odtwarzania lub używając oznaczenia tempa w partyturze.

Panel odtwarzania

- Wyświetlanie panelu odtwarzania: *Widok* → *Panel odtwarzania* lub wciskając *F11* na klawiaturze.

- Zmień parametr BPM (uderzenia na minutę), używając suwaka oznaczonego jako Tempo (Tmp).

Oznaczenie tempa

- Zaznacz nutę, aby wskazać miejsce utworzenia oznaczenia tempa.
- Z głównego menu wybierz: *Utwórz → Tekst... → Tempo...*
- Wciśnij *OK*, aby zakończyć.

Uwaga! W wersji 0.9.3 i wcześniejszych nie można zmienić oznaczenia tempa, ani BPM z początkowego okna dialogowego "Tempo Text". Można jednak zmienić obydwa, po umieszczeniu w partyturze oznaczenia tempa.

Istniejące oznaczenie tempa można zmienić, klikając dwukrotnie na tekst w celu wejścia w tryb edycji. Można użyć [palety F2](#), aby dodać ćwierćnutę lub inną wartość rytmiczną do oznaczenia metrycznego.

Andante ♩ = 75

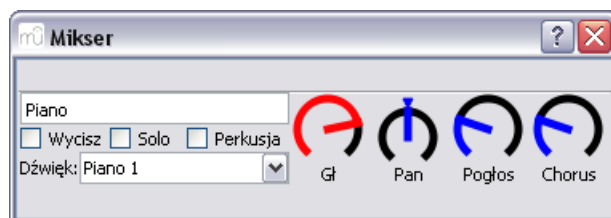
Uderzenia na minutę (BPM) w istniejącym oznaczeniu tempa można dostosować przez kliknięcie prawym przyciskiem myszki na tekście i wybraniu *Właściwości tempa...*

Uwaga! Tempo odtwarzania może być inne od tego wskazanego przez wartość BPM, jeśli ustawienie tempa w panelu odtwarzania pokazuje wartość skalowania inną niż 100%.

Zmiana i dostosowanie dźwięku

Mikser

Mikser pozwala zmieniać instrumenty oraz dostosowywać głośność, panoramę, pogłos i chorus dla każdej pięciolinii. Z głównego menu wybierz *Widok → Mikser* lub wciśnij *F10* na klawiaturze.



Wycisz i Solo

Użyj pola wyboru *Wycisz*, aby wyciszyć dany głos. Zamiast tego, aby wyciszyć wszystkie pozostałe głosy zaznacz pole wyboru *Solo*.

Pokrętła

Aby regulować pokrętło w kierunku ruchu wskazówek zegara, kliknij i przeciągnij myszkę w górę. Aby przekręcić pokrętło w przeciwnym kierunku,

kliknij i przeciągnij myszkę w dół.

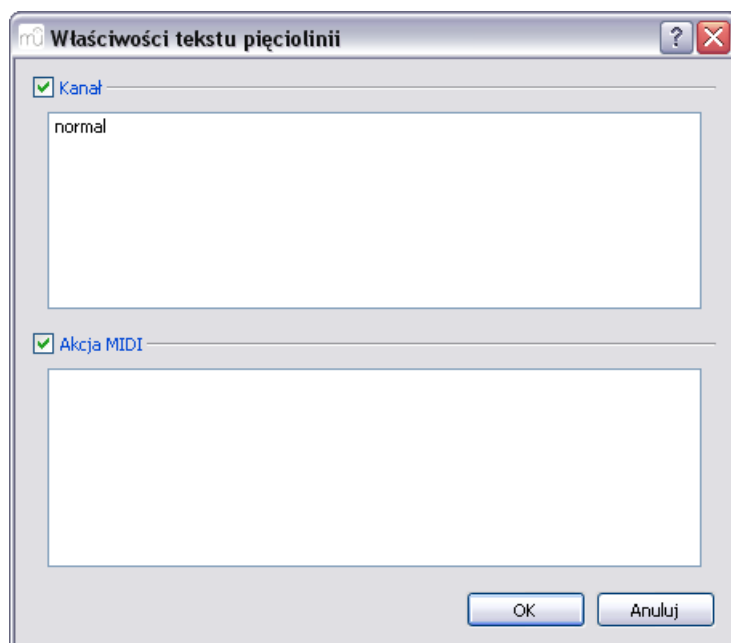
Brzmienie

Rozwijana lista wskazuje wszystkie instrumenty w używanym [SoundFoncie](#). Lista ta była niedostępna w wersji 0.9.4 i wcześniejszych w Windows, ale od wersji 0.9.5 funkcja ta działa poprawnie.

Zmiany dźwięku w czasie odtwarzania

W MuseScore niektóre instrumenty zmieniają dźwięk w trakcie odtwarzania utworu. Przykładowo smyczki mogą zmieniać brzmienie na pizzicato lub tremolo, a trąbka na brzmienie z tłumikiem. Następujący przykład odnosi się do trąbki z tłumikiem, ale te same zasady dotyczą także pizzicato, czy tremolo smyczków.

1. Zaznacz pierwszą nutę odcinka granego z tłumikiem.
2. Z głównego menu wybierz *Utwórz* → *Tekst* → *Tekst pięciolinii*.
3. Wpisz *Mute* (lub podobne oznaczenie, tj. *Con Sordino*). Na razie tekst pięciolinii nie oddziałuje jeszcze na odtwarzanie dźwięku w MuseScore.
4. Kliknij prawym przyciskiem myszki na tekst pięciolinii i wybierz *Właściwości tekstu pięciolinii...*
5. W oknie dialogowym właściwości tekstu pięciolinii zaznacz pole wyboru *Kanał*.
6. W oknie dialogowym właściwości tekstu pięciolinii wybierz *mute*.
7. Kliknij *OK*, aby powrócić do partytury.



Każda nuta znajdująca się za dodanym właśnie tekstem będzie grana brzmieniem trąbki z tłumikiem. Aby powrócić do brzmienia bez tłumika, postępuj zgodnie z powyższymi wskazówkami, z tą różnicą, że w punkcie 3 należy *otworzyć* i zaznaczyć *normal* w punkcie 6.

Ustawianie dynamiki

Głośność odtwarzania można zmienić dla całego utworu przez Panel odtwarzania lub lokalnie przez teksty dynamiki w partyturze.

Panel odtwarzania

- Wyświetl Panel odtwarzania: *Widok* → *Panel odtwarzania*.
- Zmień głośność za pomocą suwaka.

Teksty dynamiki

- Z palety "Dynamika" kliknij i przeciągnij tekst dynamiki do taktu w partyturze.
- Aby stworzyć crescendo lub decrescendo, zobacz [Dynamika](#).

Regulacja głośności odtwarzania dla tekstu dynamiki

- Kliknij prawym przyciskiem myszki na tekście dynamiki, aby otworzyć menu.
- Wybierz "Właściwości MIDI...".
- Ustaw "Głośność".

Odnosiniki

- [Samouczek: Słowa, kopiowanie i dynamika](#)

Rozdział 5

Tekst

Rozdział "Tekst" opisuje sposób tworzenia słów, nazw akordów i innych tekstów przypisywanych do pięciolinii.

W poprzednim rozdziale mówiliśmy o tekście odnoszącym się do odtwarzanego [tempa](#). W MuseScore jest dostępnych jeszcze wiele innych typów tekstów, tj. [słowa](#), [nazwy akordów](#), [palcowanie](#), nagłówki, oznaczenia dynamiczne itd. Wszystkie one dostępne są w menu *Utwórz* → *Tekst*.

Dla krótkich, ogólnych napisów używaj tekstu systemowego lub tekstu pięciolinii. Różnica między nimi dotyczy tego, czy mają pojawiać się przy całym systemie, czy tylko przy jednej pięciolinii.

Edycja tekstu

Kliknij dwukrotnie na tekst, aby wejść w tryb edycji:



W trybie edycji tekstu dostępne są następujące polecenia:

- Przełącz **pogrubienie** tekstu: *Ctrl+B* (Mac: *⌘+B*)
- Przełącz *kursywę*: *Ctrl+I* (Mac: *⌘+I*)
- Przełącz podkreślenie: *Ctrl+U* (Mac: *⌘+U*)
- Rozpocznij indeks górny lub zakończ indeks dolny (czyli wpisywanie pomniejszonych symboli, używanych np. w basie cyfrowanym): *Góra*
- Rozpocznij indeks dolny lub zakończ indeks górny: *Dół*
- Przesuwanie kursora: *Home*, *End*, *Lewo*, *Prawo*
- Usuń znak na lewo od kursora: *Backspace*

- Usunąć znak na prawo od kursora: *Del*
- Rozpocznij nową linię: *Enter*
- Włącz widok palety tekstu (paleta tekstu może być używana do wpisywania znaków specjalnych i symboli): *F2*

Paleta tekstu:



Zobacz także: [Nazwy akordów](#), [Słowa](#), [Ramki](#), [Tryb edycji](#).

Style tekstu

Elementy tekstowe tworzone są poprzez *Style tekstu*. Style te definiują początkowe właściwości tekstu.

Właściwości tekstu:

- **Rodzaj czcionki:** nazwa czcionki, np. "Times New Roman" lub "Arial".
- **Rozmiar czcionki:** rozmiar czcionki w punktach.
- **Kursywa, Pogrubiona, Podkreślona:** właściwości czcionki.
- **Punkt zaczepienia (kotwica):** strona, metrum, główka nuty, system, pięciolinia.
- **Wyrównanie:** poziomo: na lewo, na prawo, pośrodku, pionowo: góra, dół, pośrodku.
- **Odstęp:** odstęp od normalnego punktu zaczepienia.
- **Rodzaj odstępu:** mm, spacje lub procent rozmiaru strony.

Rodzaje tekstu:

- **Tytuł, Podtytuł, Kompozytor, Autor słów:** przypisane (zakotwiczone) do strony.
- [Palcowanie](#): opalcowanie jest zakotwiczone do główki nuty.
- [Słowa](#): słowa są zakotwiczone do miejsca w czasie.

- **Nazwy akordów**: nazwy akordów są również przypisane do miejsca w czasie.

Nazwy akordów

Nazwy akordów mogą być wprowadzane przez zaznaczenie nuty i wciśnięcie *Ctrl+K*. W ten sposób tworzy się obiekt tekstowy nazwy akordu dla danego akordu.

- Przenosi do następnego akordu: *Spacja*
- Przenosi do poprzedniego akordu: *Shift+Spacja*
- Wstawia spację do nazwy akordu: *Ctrl+Spacja*

Nazwy akordów mogą być [edytowane](#) tak, jak normalny tekst. Aby dodać symbol krzyżyka, wciśnij #, a bemola wpisz *b*. Znaki te zostaną automatycznie zmienione na odpowiednie symbole, kiedy przeniesiesz się do następnego akordu.

Czcionka jazzowa

Możesz wybrać opcję czcionki jazzowej w programie od wersji 0.9.5 i późniejszych, jeśli wolisz wygląd ręcznego pisma.



1. Z głównego menu wybierz *Styl → Edytuj styl...*
2. W lewym panelu zaznacz *Nazwy akordów*.
3. W prawym panelu zastąp *chords.xml* na *jazzchords.xml*.

| Załącznik | Rozmiar |
|----------------------------------|----------|
| cchords muse.png | 11.77 KB |
| cchords nrb.png | 12.55 KB |
| cchords rb.png | 11.28 KB |
| cchords sym.png | 11 KB |

Palcowanie

Palcowanie może być dodane do nuty przez przeciągnięcie odpowiedniego znaku z palety "Palcowanie" do główki nuty w partyturze. Palcowanie jest to normalnym tekstem, który może być [edytowany](#), jak inne teksty.

| Palcowanie | | | | | |
|------------|---|---|---|---|---|
| 0 | 1 | 2 | 3 | 4 | 5 |
| p | i | m | a | c | 0 |
| 1 | 2 | 3 | 4 | 5 | 6 |

Słowa

1. Najpierw wprowadź nuty.
2. Zaznacz pierwszą nutę.
3. Wciśnij *Ctrl+L* i wpisz słowo dla pierwszej nuty.
4. Wciśnij *Spację* po wpisaniu tekstu, aby przejść do następnej nuty.
5. Wciśnij łącznik - na końcu sylaby, aby przejść do następnej nuty. Sylaby te zostaną połączone przy pomocy myślnika.
6. *Shift+Spacja* przenosi do poprzedniej nuty.
7. *Enter* (Mac: *Return*) przenosi kursor do nowej linii z tekstem.



Sylaby mogą być rozszerzane przez podkreślenie:



Wprowadzanie: *soul, _ _ _ To Esc.*

Znaki specjalne

Słowa mogą być [edytowane](#), tj. normalny tekst z wyjątkiem kilku znaków. Jeśli chcesz dodać spację, łącznik lub podkreślenie do pojedynczej sylaby, użyj następujących skrótów:

- Wpisuje spację do słów tekstu: *Ctrl+Spacja* (Mac: *⌘+Spacja*)

- Wpisuje łącznik (-) do słów tekstu: *Ctrl*+- (Mac: ⌘+-)
- Wpisuje podkreślenie (__) do słów tekstu (tylko dla Maca): ⌘+_

Zobacz także: [Edycja tekstu](#), [Nazwy akordów](#).

| Załącznik | Rozmiar |
|---------------------------------|------------|
| lyric slur.jpg | 4.25 KB |
| Keyboardico.png | 967 bajtów |

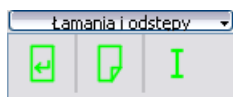
Rozdział 6

Formatowanie

W tym rozdziale znajdziesz informacje o tym, w jaki sposób zmienić wygląd partytury, aby dopasować ją do swoich potrzeb.

Łamania i odstępy

Łamania strony lub **łamania linii** (łamania systemu) dodawane są przez przeciągnięcie odpowiedniego symbolu z palety "Łamania i odstępy" na pusty fragment taktu w partyturze. Przełamanie dodane zostanie po zaznaczonym takcie. Na ekranie widoczne będą zielone symbole łamania, które jednak nie będą widoczne na wydruku.



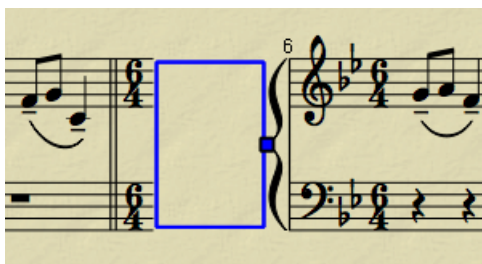
Odstępy używane są, aby zwiększyć odległości pomiędzy pięcioliniami. Przeciągnij i upuść symbol odstępu do taktu ponad obszarem wymagającym więcej przestrzeni. Kliknij dwukrotnie na znak odstępu i przeciągnij uchwyt, używając myszki, aby ustalić wysokość odstępu.

Jeśli chcesz ustalić ogólny odstęp pomiędzy pięcioliniami w całej partyturze, to użyj ustawień stylu. Odstępy, o których mowa tutaj, dotyczą regulacji lokalnych.

Ramki

Ramki dodają pustą przestrzeń poza normalnymi taktami. Mogą zawierać tekst lub obrazy. MuseScore dysponuje dwoma rodzajami ramek:

Ramki poziome:



Ramki poziome łamią system. Szerokość ich może być regulowana, a ich wysokość jest równa wysokości systemu. Ramki poziome mogą być użyte do wydzielenia cody.

Ramki pionowe:



Ramki pionowe dodają pustą przestrzeń pomiędzy lub przed systemami. Ich wysokość może być regulowana, zaś ich szerokość jest zgodna z szerokością systemu. Ramki pionowe używane są do wprowadzania tytułu, podtytułu, czy nazwiska kompozytora. Jeśli tworzysz tytuł, ramka pionowa umieszczana jest automatycznie przed pierwszym systemem.

Tworzenie ramki

Najpierw zaznacz takt. Polecenia do tworzenia ramek znajdują się w menu *Utwórz* → *Takty*. Ramka wstawiana jest przed zaznaczonym taktem.

Usuwanie ramek

Zaznacz ramkę i wciśnij *Del*.

Edycja ramek

Kliknij dwukrotnie na ramkę, aby wejść w [tryb edycji](#). Pojawi się uchwyt, który może być przesuwany w celu dostosowania rozmiaru ramki.

Ramka z tytułem w trybie edycji:



Obrazy

Możesz używać **obrazów**, aby zilustrować partyturę lub dodać symbole, których brakuje w standardowej palecie.

Aby dodać obraz, przeciągnij i upuść go na swoją partyturę. MuseScore obsługuje pliki graficzne PNG i JPEG oraz proste pliki SVG. MuseScore nie obsługuje efektów SVG, tj. cień, rozmywanie, wycinki i maskowanie.

Rozdział 7

Zagadnienia zaawansowane

Tworzenie wyciągów głosów

Jeśli zapisałeś/aś partyturę na zespół, MuseScore może utworzyć osobne arkusze dla każdego z poszczególnych głosów w zespole.

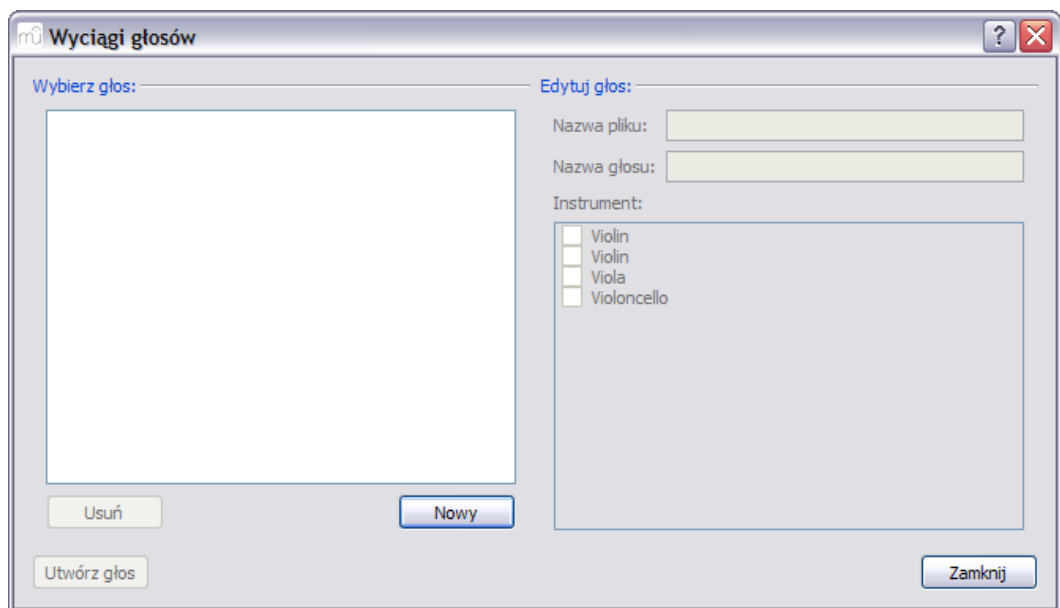
W obecnej wersji MuseScore tworzenie wyciągów głosów z partytury składa się z dwóch etapów:

1. Określenia, które instrumenty mają zostać dołączone do każdego z głosów ("Definiowanie wyciągów głosów").
2. Tworzenia wyciągów głosów.

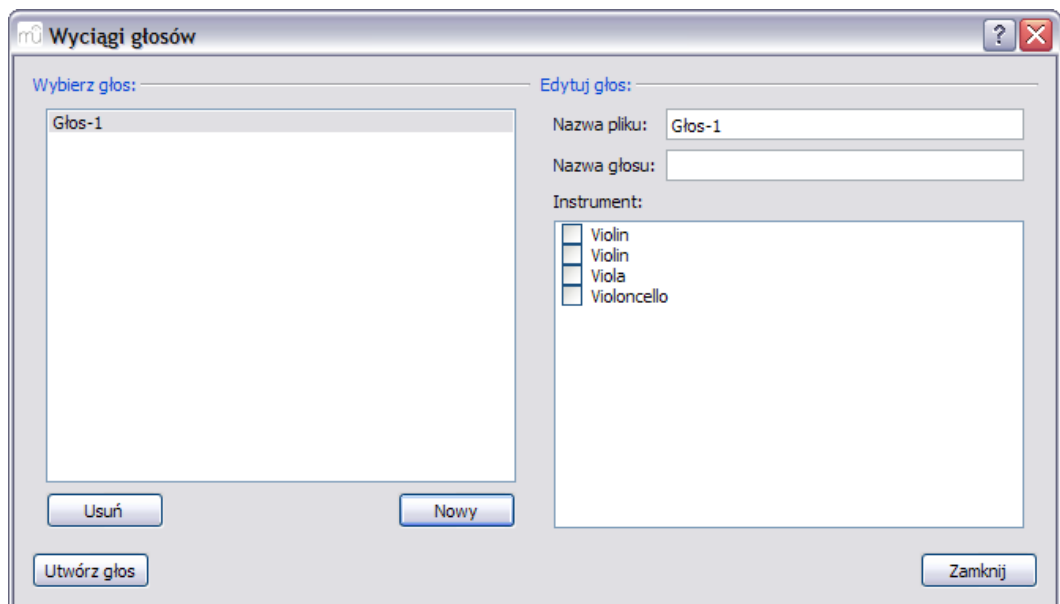
Definiowanie wyciągów głosów

Możesz zdefiniować głosy w każdym momencie pracy nad partyturą. Głosy definiuje się tylko raz dla każdej partytury, ale oczywiście zawsze można wrócić do tego etapu, aby wprowadzić niezbędne zmiany. Instrukcje znajdujące się dalej oparte są na przykładzie kwartetu smyczkowego, ale te same zasady dotyczą każdego innego składu instrumentalnego.

Z głównego menu wybierz *Plik* → *Wyciągi głosów...*



W oknie Wyciągi głosów, wybierz *Nowy*, aby zdefiniować głos.



W prawym panelu wpisz "Nazwę pliku" oraz "Nazwę głosu".

Nazwa pliku

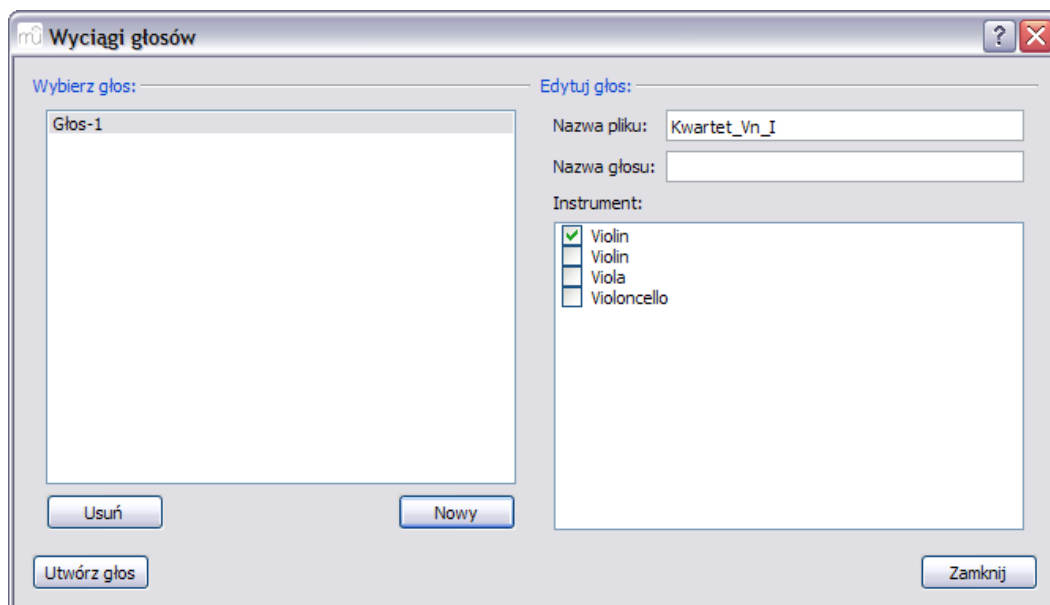
Nazwa pliku potrzebna do zapisania go na dysku komputera (wymagane).

Nazwa głosu

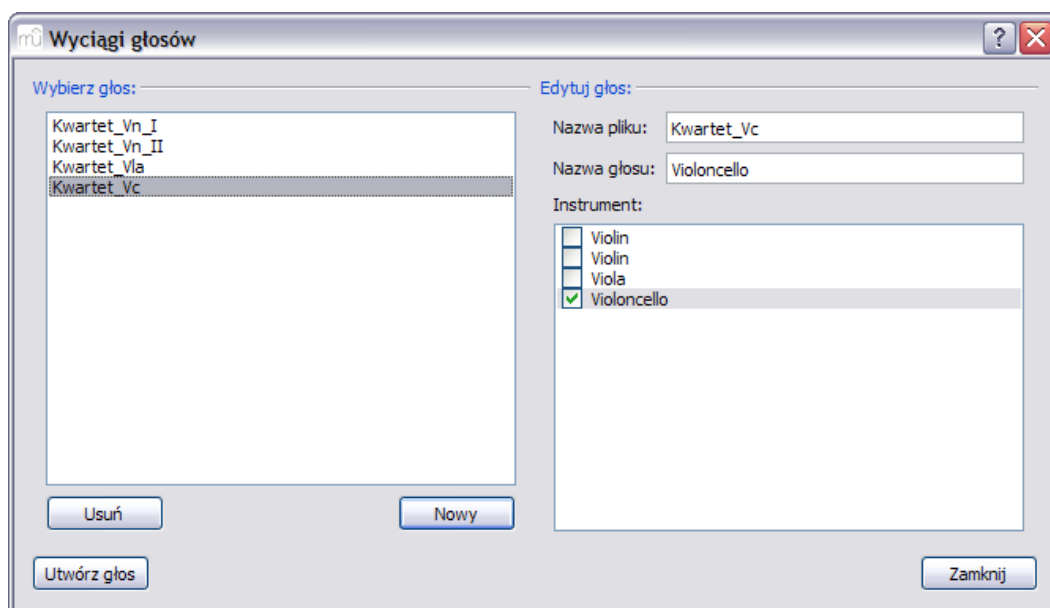
Tekst, który zostanie umieszczony na pierwszej stronie głosu w lewym, górnym rogu (opcjonalne).

4. Wybierz partię instrumentalną, z której chcesz utworzyć głos, zaznaczając odpowiednie pole w prawym panelu. Zwykle z jednego instrumentu tworzy się jeden wyciąg, ale czasami tworzy się go także z kilku instrumentów (np. głosy perkusyjne zawierają zwykle więcej instrumentów). MuseScore pozwala zaznaczyć dowolną liczbę

instrumentów dla jednego wyciągu.



5. Powtórz kroki 2-4 dla każdej kolejnej partii.



6. Kiedy skończysz, kliknij *Zamknij* w celu wyjścia z okna "Wyciągi głosów".

Skończyłeś/aś właśnie definiować wyciągi. Nie ma więcej potrzeby powtarzać tych czynności, chyba że w celu wprowadzenia zmian lub poprawek. W obecnej wersji MuseScore nie jest możliwe rozdzielanie pojedynczej pięciolinii zawierającej dwa lub więcej głosów do osobnych wyciągów. Każdy instrument, który chcesz wydrukować na osobnym arkuszu musi zatem być zapisany na oddzielnej pięciolinii w partyturze. Należy zatem dobrze zaplanować układ instrumentów.

Tworzenie wyciągów głosów

Możesz utworzyć wyciągi głosów w dowolnym momencie pracy nad partyturą. Najlepiej jednak zrobić to tylko raz, kiedy partytura jest już

gotowa lub przynajmniej, gdy zapisana jest chociaż część muzyki i chcesz sprawdzić wygląd wyciągów:

1. Z głównego menu wybierz ponownie *Plik → Wyciągi głosów...*
2. W lewym panelu zaznacz głos, który chcesz utworzyć i obejrzeć.
3. Wciśnij *Utwórz głos* i do głównego okna MuseScore dodanie zostanie nowa zakładka, zawierająca utworzony właśnie wyciąg głosu.

Powtórz kroki 2-4 dla każdego z wyciągów, które chcesz przejrzeć lub wydrukować. Jeśli dokonasz jakichkolwiek zmian w partyturze, możesz je ponownie utworzyć, aby nanieść w nich wprowadzone w międzyczasie zmiany.

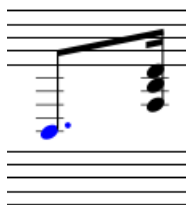
Zapisywanie

W obecnej wersji MuseScore zmiany w partyturze nie są automatycznie odzwierciedlane w wyciągach głosów, które zostały utworzone przed ich wprowadzeniem. Zmiany te muszą więc być albo wprowadzone do poszczególnych wyciągów ręcznie, albo przez ponowne ich utworzenie w sposób opisany powyżej (bez konieczności ponownego definiowania głosów). Należy także pamiętać, że utworzone wyciągi głosów nie są zapisywane na dysku komputera automatycznie, więc każdy z nich musi być zapisywany ręcznie, jako osobny plik (*Plik → Zapisz...*), w przeciwnym razie plik ten zostanie skasowany przy zamykaniu zakładki lub programu. Z reguły pliki te należy przejrzeć pod względem formatowania, zanim zostaną zapisane.

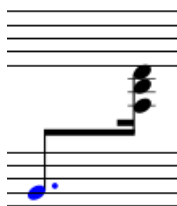
Belkowanie przez pięciolinie

W partyturach fortepianowych powszechnie stosuje się obydwie pięciolinie (górną i dolną) do zapisywania fraz muzycznych. Można to zrobić w następujący sposób:

Najpierw wpisz wszystkie nuty na jednej pięciolinii:



Ctrl+Shift+Dół przesuwa zaznaczone nuty do następnej pięciolinii (Mac: *⌘+Shift+Dół*):



Zobacz także: [Kreski taktowe](#) - tworzenie kresek dla kilku pięciolinii.

Rozdział 8

Wsparcie

Rozdział ten opisuje, w jaki sposób szukać pomocy będąc użytkownikiem MuseScore: najlepsze miejsca, gdzie można pomoc uzyskać, najlepszy sposób, w jaki należy zadawać pytania na forum, a także wskazówki o raportowaniu błędów.

Jak raportować błędy lub prosić o pomoc

Przed wysłaniem listu z prośbą o wsparcie na [forum](#):

- Sprawdź rozwiązanie problemu w [Podręczniku](#).
- Użyj funkcji [przeszukiwania](#) strony internetowej, aby sprawdzić na [forum](#), czy ktoś inny nie natrafił na podobny problem.
- Jeśli wysyłasz raport o błędzie, spróbuj najpierw powtórzyć czynności prowadzące do wystąpienia błędu z [najnowszą wersją rozwojową](#). Możesz również przejrzeć [historię wersji](#), aby sprawdzić, czy błąd ten nie został już naprawiony.

Kiedy wysyłasz prośbę o pomoc lub raportujesz błąd, postaraj się dostarczyć możliwie najwięcej informacji, tj.:

- Używana przez Ciebie wersja MuseScore (np. wersja 1.2) lub numer wydania w przypadku, gdy używasz wersji rozwojowej (niestabilnej, np. revision 5470).
- Używany przez Ciebie system operacyjny (np. Windows Vista, Mac OS 10.5 lub Ubuntu 9.04).
- Jeśli raportujesz błąd, opisz dokładnie kroki, które prowadzą do wystąpienia problemu (gdzie klikasz, jakie klawisze wciskasz, co widzisz itd.). Jeśli nie jesteś w stanie powtórzyć procedury kończącej się wystąpieniem błędu, to prawdopodobnie programiści rozwijający program także nie będą w stanie odnaleźć go i naprawić.

- Wysyłaj po jednym osobnym raporcie na każdy błąd.
- Pamiętaj, że celem raportowania błędów nie jest tylko wskazanie błędu, ale taki jego opis, który umożliwi innym reprodukcję go i naprawienie.

Przywracanie ustawień domyślnych

Najnowsze wersje MuseScore posiadają możliwość przywrócenia domyślnych ustawień programu. Bywa to niekiedy potrzebne, gdy np. ustawienia wprowadzone przez użytkownika doprowadzają do błędów programu. Przed przywróceniem domyślnych ustawień zawsze warto jednak skonsultować swój problem na forum użytkowników, aby sprawdzić, czy dany problem można rozwiązać w inny sposób, niekoniecznie przez porzucenie wszystkich wprowadzonych przez siebie zmian.

Uwaga! Przywracanie ustawień domyślnych usuwa wszystkie zmiany wprowadzone w ustawieniach, paletach, czy właściwościach widoku.

Wskazówki dla Windows

1. Jeśli MuseScore jest otwarty, to najpierw zamknij program.
2. Wciśnij *Klawisz Windows+R*, aby otworzyć okno dialogowe Uruchamiania programów.
3. Kliknij *Przeglądaj...*
4. Poszukaj pliku `mscore.exe` na swoim komputerze. Jego lokalizacja może być różna zależnie od tej, wskazanej podczas instalacji, choć zazwyczaj znajduje się on w "Mój komputer > Dysk lokalny > Program Files > MuseScore > bin > mscore.exe".
5. Kliknij *Otwórz*, aby opuścić to okno dialogowe i powrócić do okna Uruchamiania programów. W oknie tym powinien pojawić się tekst podobny do tego: "`C:\Program Files\MuseScore\bin\mscore.exe`".
6. Kliknij za cudzysłowem, wpisując myślnik, a następnie wielką literę `F`:
`-F`.
7. Wciśnij *OK*.

Po kilku sekundach MuseScore powinien uruchomić się z ustawieniami domyślnymi.

Dla użytkowników zaawansowanych - główny plik z ustawieniami programu znajduje się w:

- Windows XP i wcześniejsze: `C:\Documents and Settings\USERNAME\Application Data\Muse\MuseScore.ini`
- Windows Vista, 7 i 8:
`C:\Users\<USERNAME>\AppData\Roaming\Muse\MuseScore.ini`

Inne ustawienia (palety, sesje...) są w:

- Windows XP i wcześniejsze: C:\Documents and Settings\USERNAME\Local Settings\Application Data\Muse\
- Windows Vista, 7 i 8:
C:\Users\<USERNAME>\AppData\Local\Muse\MuseScore\

Wskazówki dla Mac OS X

1. Jeśli MuseScore jest otwarty, to musisz najpierw go zamknąć ($\mathbb{X}+Q$).
2. Otwórz Applications/Utilities/Terminal - powinno pojawić się okno z sesją Terminala.
3. Wpisz w Terminalu (lub po prostu skopiuj i wklej) następujące polecenie (łącznie z początkowym '/')

```
/Applications/MuseScore.app/Contents/MacOS/mscore -F
```

Polecenie to przywróci wszystkie ustawienia MuseScore do ustawień domyślnych i natychmiast po tym uruchomi program. Możesz teraz opuścić Terminal i wrócić do pracy z MuseScore.

Dla użytkowników zaawansowanych - główny plik z ustawieniami programu znajduje się w:

```
~/ .config/muse.org/MuseScore.ini.
```

Inne ustawienia (palety, sesje...) są w: ~/Library/Application Support/Muse/MuseScore/

Wskazówki dla Linuksa (Ubuntu lub inne oparte o Gnome)

1. Jeśli MuseScore jest uruchomiony, to należy go najpierw zamknąć (*Plik → Zakończ*).
2. Z głównego menu w Ubuntu wybierz: *Programy → Akcesoria → Terminal*. Otworzy się wtedy okno z uruchomioną sesją Terminala.
3. Wpisz lub po prostu wklej do Terminala następujące polecenie:

```
mscore -F
```

Spowoduje to anulowanie wszystkich ustawień MuseScore i powrót do ustawień domyślnych, a także uruchomi program. Możesz teraz przejść do MuseScore i rozpocząć pracę.

Dla użytkowników zaawansowanych - główny plik z ustawieniami programu znajduje się w:

```
~/ .config/Muse/MuseScore.ini
```

Znane przypadki niekompatybilności

Brak kompatybilności ze sprzętem

Następujące urządzenia wywołują awarię MuseScore podczas uruchamiania się programu:

- Samson USB Microphone, nazwa sterownika "Samson ASIO Driver", samsonasiodriver.dll. [Więcej informacji](#).
- Digidesign MME Refresh Service. [Więcej informacji](#).

Brak kompatybilności programowej

- Maple virtual cable [nie pozwala](#), aby MuseScore poprawnie się zamknął.
- Ustawienia okien w KDE (Linuks) mogą spowodować, że podczas przeciągania nuty poruszać się będzie całe okno programu. [Zmiana ustawienia okien w systemie operacyjnym](#) pozwala rozwiązać ten problem.

Problemy z czcionkami w Mac OS X

W przypadku uszkodzenia niektórych czcionek w Mac OS X, MuseScore wyświetla nuty w formie kwadratów.

Aby rozwiązać ten problem należy:

1. W Macu przejść do Finder -> Idź -> Programy -> Album z czcionkami.
2. Wybrać jedną z czcionek i wcisnąć *Cmd+A* w celu zaznaczenia wszystkich czcionek.
3. Przejść do Plik -> Sprawdź poprawność czcionek.
4. Jeśli któraś z czcionek wykazuje uszkodzenia lub jakieś inne problemy, należy ją zaznaczyć i usunąć.
5. W razie potrzeby zrestartować MuseScore.

Rozdział 9

Dodatek

Skróty klawiszowe

Skróty klawiszowe można dostosować do własnych potrzeb przez *Edytuj* → *Właściwości...* → *Skróty tab.* Poniżej znajduje się lista wstępnie ustalonych skrótów klawiszowych.

Nawigacja

Pierwsza strona partytury: *Home*

Ostatnia strona partytury: *End*

Poprzednia strona: *Pg Up*

Następna strona: *Pg Dn*

Poprzedni takt: *Ctrl+Lewo*

Następny takt: *Ctrl+Prawo*

Poprzednia nuta: *Lewo*

Następna nuta: *Prawo*

Nuta powyżej (w akordzie lub na wyższej pięciolinii): *Alt+Góra*

Nuta poniżej (w akordzie lub na niższej pięciolinii): *Alt+Dół*

Najwyższa nuta w akordzie: *Ctrl+Alt+Góra* (w Gnome ten skrót służy przełączaniu obszarów roboczych)

Najniższa nuta w akordzie: *Ctrl+Alt+Dół* (w Gnome ten skrót służy przełączaniu obszarów roboczych)

Wpisywanie nut

Włącz tryb wpisywania nut: *N*

Wyłącz tryb wpisywania nut: *N* lub *Esc*

Wartości rytmiczne

Listę skrótów dla wszystkich wartości rytmicznych (ćwierćnut, ósemek) można znaleźć [tutaj](#).

Półowa wartości poprzedniej nuty: *Q*

Podwójna wartość poprzedniej nuty: *W*

Głosy

[Głos](#) 1: *Ctrl+I*, *Ctrl+1*

Głos 2: *Ctrl+I*, *Ctrl+2*

Głos 3: *Ctrl+I*, *Ctrl+3*

Głos 4: *Ctrl+I*, *Ctrl+4*

Wysokości nut

Wysokości nut wpisuje się przy pomocy liter na klawiaturze komputera lub przy użyciu klawiatury MIDI. Szczegóły znajdują się [tutaj](#).

Powtórz poprzednią nutę: *R*

Przenieś dźwięk o oktawę wyżej: *Ctrl+Góra*

Przenieś dźwięk o oktawę niżej: *Ctrl+Dół*

Podwyższ dźwięk o półton: *Góra*

Obniż dźwięk o półton: *Dół*

Dodaj krzyżyk do nuty: (nie zdefiniowano z powodu konfliktu ze skrótem powiększania)

Dodaj bemol do nuty: *-*

Interwały

Dodaj interwał powyżej danej nuty: *Alt+[Numer]*

Dodaj interwał poniżej danej nuty: *Shift+[Numer]*

Kierunek

Zmień kierunek (laseczki, łuki, ligatury, klamry grup niemiaryowych itp.): *X*

Odwróć główkę nuty: *Shift+X*

Artykulacje

[Ligatura](#): *+*

Legato: *S*

Staccato: *Shift+.*

Crescendo: *H*

Diminuendo (decrescendo): *Shift+H*

Wpisywanie słów

W górę do poprzedniej zwrotki: *Ctrl+Góra*

W dół do następnej zwrotki: *Ctrl+Dół*

Poprzednia sylaba tekstu: *Ctrl+Lewo*

Następna sylaba tekstu: *Ctrl+Prawo*

Więcej skrótów dla słów i tekstu znajdziesz [tutaj](#).

Widok

Paleta: *F9* (Mac: $\text{⌘}+\text{⌘}+K$)

Kontroler obiektów: *F8*

Panel odtwarzania: *F11* (Mac: $\text{⌘}+\text{⌘}+P$)

Nawigator: *F12* (Mac: $\text{⌘}+\text{⌘}+N$)

Mikser: *F10* (Mac: $\text{⌘}+\text{⌘}+M$)

MuseScore Connect: *F7*

Słowniczek

Słowniczek jest to stale rozwijany projekt, który możesz pomóc ulepszyć. Na jego temat możesz podyskutować na stronie [forum dotyczącego dokumentacji](#). Poniższa lista zawiera najczęściej pojawiające się w programie MuseScore terminy i wyjaśnia ich znaczenie.

Acciaccatura

Zobacz → [Przednutki](#)

Akord

Akord jest to w nomenklaturze MuseScore współbrzmienie co najmniej dwóch dźwięków (w teorii muzyki stosowanej w Polsce jest to dwudźwięk, zaś akord składa się z co najmniej trzech dźwięków).

Appoggiatura

Zobacz → [Przednutki](#)

[Belka](#)

Nuty o wartości ósemki lub mniejsze mają chorągiewki lub belki. Belki stosuje się do grupowania nut, czyli takiego zapisania rytmu, aby był zgodny z oznaczeniem metrycznym i wskazywał jednostki metryczne.

BPM

Zobacz → [Oznaczenie metronomiczne](#)

Breve

Podwójna cała nuta lub **breve** jest to nuta mająca **wartość dwóch całych nut**.

Chorągiewka

Zobacz → [Belka](#)

Crotchet

Crotchet jest to angielskie określenie **ćwierćnuty**.

Demisemiquaver

Demisemiquaver jest to angielskie określenie **trzydziestodwójki**.

Duola

Zobacz → [Grupa nieregularna](#)

Hemidemisemiquaver

Hemidemisemiquaver jest to angielskie określenie **sześćdziesięcioczwórki**.

Głos

Głos jest terminem wieloznacznym. W MuseScore używany jest w dwóch znaczeniach:

- 1. Głos jako jedna z linii melodycznych w utworze wielogłosowym. O sposobie zapisywania muzyki polifonicznej traktuje rozdział Podręcznika zatytułowany [Głosy](#).
- 2. Głos jako jedna z partii instrumentalnych w partyturze zespołowej lub orkiestrowej. O sposobie sporządzania wyciągów głosów traktuje rozdział Podręcznika zatytułowany [Tworzenie wyciągów głosów](#).

[Grupa nieregularna](#)

Grupa nieregularna powstaje w wyniku podziału nuty na inną liczbę niż ta, która wynika z właściwego dla danego metrum podziału.

- W metrach dwudzielnym, czyli tych, w których górna liczba oznaczenia metrycznego to: 2, 4, 8, 16, 32 itd., grupy niemiary powstają w wyniku podziału na: 3 (triola), 5 (kwintola), 6 (sextola), 7 (septola), 9 (nowemola), 10, 11 itd.
- W metrach trójdzielnym, czyli tych, w których górna liczba oznaczenia metrycznego to: 3, 6, 9, 12 itd., grupy nieregularne powstają w wyniku podziału na: 2 (duola), 4 (kwartola), 5 (kwintola), 7 (septola), 8 (oktola), 10, 11, 13 itd.

[Klucz](#)

Klucz jest znakiem umieszczanym na początku pięciolinii. Wyznacza położenie tzw. dźwięku kluczowego. Wyróżniamy trzy rodziny kluczy:

- Klucze G: dyszkantowy i wiolinowy. Wskazują położenie dźwięku g1.

- Klucze C: sopranowy, mezzosopranowy, altowy, tenorowy. Wskazują położenie dźwięku c1.
- Klucze F: barytonowy, basowy, kontrabasowy. Wskazują położenie dźwięku f.

Kwartola

Zobacz → [Grupa nieregularna](#)

[Ligatura](#)

Zobacz → [Łuki](#)

Longa

Longa jest to **wartość czterech całych nut.**

[Łuki](#)

Łuk jest to określenie linii łączących dwie lub więcej nut (*legato*).

Ligatura jest to z kolei linia łącząca dwie lub więcej nut o tej samej wysokości, stosowana do przedłużenia długości.

Minima

Minima jest to angielskie określenie **półnuty**.

Oznaczenie metronomiczne

Oznaczenie metronomiczne podawane są zazwyczaj według metronomu Mälzla, który określa liczbę danych wartości rytmicznych przypadających na jedną minutę (innymi słowy ilość uderzeń na minutę, w języku angielskim stosuje się skrót BPM od "beat per minute"). W MuseScore oznaczenie tworzy się w sposób opisany w rozdziale [Tempo](#).

Pięciolinia

Pięciolinia jest to system poziomych linii używanych do notacji muzycznej. W dawniejszej notacji używano różnej liczby linii, np. 4 w notacji gregoriańskiej. W zapisie partii instrumentów perkusyjnych stosuje się dzisiaj różną liczbę linii od 1 do 5. MuseScore umożliwia użycie dowolnej liczby linii. W tym celu należy kliknąć prawym przyciskiem myszki na dowolny takt danej pięciolinii, następnie z rozwijanego menu kontekstowego wybrać *Właściwości pięciolinii...*, a następnie w polu wyboru **Właściwości systemu** podać odpowiednią wartość liczbową.

[Przednutki](#)

Przednutki są to małe nutki umieszczone przed nutą normalnej wielkości. Przednutka krótka (acciaccatura) jest dodatkowo przekreślona. Wykonuje się ją dość krótko, przy czym nie ma wyraźnie określonej długości trwania. Przednutka długa (appoggiatura) nie jest przekreślona. Wykonuje się ją na dwa sposoby:

- W podziale dwójkowym (ósemki, ćwierćnuty, półnuty itp.) przednutka długa odbiera połowę długości nuty głównej, przed którą jest umieszczona.
- W podziale trójkowym, czyli wtedy, gdy stoi przed nutą z kropką, odbiera 1/3 długości nuty głównej, przed którą jest umieszczona.

Semibreve

Semibreve jest to angielskie określenie **całej nuty**.

Semiquaver

Semiquaver jest to angielskie określenie **szesnastki**.

Semihemidemisemiquaver (Quasihemidemisemiquaver)

Semihemidemisemiquaver (lub **quasihemidemisemiquaver**) jest to angielskie określenie **stodwudziestoósemki**.

Sekstola

Zobacz → [Grupa nieregularna](#)

System

System jest to układ pięciolinii połączonych przy pomocy pionowych linii, klamer lub akolady, które wykonywane są jednocześnie.

System operacyjny (OS) jest to oprogramowanie zarządzające sprzętem komputerowym, tworzące środowisko do uruchamiania i kontroli zadań użytkownika (Wikipedia). Popularnymi systemami operacyjnymi są: Microsoft Windows, Mac OS X i GNU/Linux.

[Tonacja](#)

W systemie dur-moll ogół bezpośrednich i pośrednich związków funkcyjnych i ciężań wszystkich dźwięków wobec dźwięku centralnego, zwanego toniką. Tonację wyznacza się przy pomocy znaków chromatycznych umieszczonych na początku pięciolinii.

Triola

Zobacz → [Grupa nieregularna](#)

Quaver

Quaver jest to angielskie określenie **ósemki**.

Quintuplet

Zobacz → [Grupa nieregularna](#)

Znaki chromatyczne

Znaki chromatyczne dodane do nuty zmieniają jej wysokość.

Znaki chromatyczne dzielą się na: znaki przygodne umieszczane przed nutą oraz znaki przykluczowe, określające tonację, umieszczane przy kluczu. Znaki przygodne odnoszą się tylko do nut znajdujących się na danej linii w ramach jednego taktu. Znaki przykluczowe zmieniają natomiast każdą nutę o określonej wysokości (np. każdą nutę f) w całym utworze. Do znaków chromatycznych zaliczamy: krzyżyk, bemol, kasownik, podwójny krzyżyk i podwójny bemol oraz różne znaki określające odchylenia mikrotonowe.

Rozdział 10

Nowe funkcje w MuseScore 2.0

Następne strony podręcznika dotyczą funkcji przyszłej wersji MuseScore. Funkcje te są dostępne tylko do testowania. Strony te nie powinny być jeszcze przetłumaczone.

Opublikowane na licencji [Creative Commons Attribution 3.0](https://creativecommons.org/licenses/by/3.0/), 2002-2012 [Werner Schweer](#) i inni.

fon